

PRAVIDLA KLASICKÉ SOUTĚŽE  
SH ČMS OKRESNÍ SDRUŽENÍ HASIČŮ PLZEŇ - JIH



---

Článek 1	Pojem soutěžních pravidel	4
Článek 2	Působnost soutěžních pravidel	4
Článek 3	Změny pravidel a vydání směrnic	4
Článek 4	Pojem soutěže	4
Článek 5	Účast na soutěžích	4
Článek 6	Soutěžní období	5
Článek 7	Pořádání soutěží	5
Článek 8	Rozpis okresních, okrskových a krajských soutěží	5
Článek 9	Přihlášky k soutěžím	6
Článek 10	Rozsah soutěžení (program soutěže)	7
Článek 11	Odřeknutí nebo odložení soutěže	7
Článek 12	Protesty a odvolání	7
Pravidlo 1	Pracovníci vedení soutěže	9
Pravidlo 2	Rozhodčí u jednotlivých disciplín	10
Pravidlo 3	Společná ustanovení o pracovnících vedení soutěže	10
Pravidlo 4	Velitel soutěže	10
Pravidlo 5	Tajemník	11
Pravidlo 6	Technický pracovník	11
Pravidlo 7	Měřič dráhy	11
Pravidlo 8	Technik věcných prostředků	11
Pravidlo 9	Závodčí na start	12
Pravidlo 10	Hlasatel	12
Pravidlo 11	Pořadatel na stadionu	12
Pravidlo 12	Tiskový pracovník	12
Pravidlo 13	Zdravotní služba	12
Pravidlo 14	Pomocníci a spojky	13
Pravidlo 15	Společná ustanovení o rozhodčích	13
Pravidlo 16	Odvolací komise	13
Pravidlo 17	Hlavní rozhodčí	14
Pravidlo 18	Rozhodčí disciplíny	15
Pravidlo 19	Zapisovatel	16
Pravidlo 20	Rozhodčí	16
Pravidlo 21	Rozhodčí v cíli	16
Pravidlo 22	Vrchní časoměřič	17
Pravidlo 23	Časoměřiči, měření a určování času	17
Pravidlo 24	Startér	18
Pravidlo 25	Pomocník startéra	18
Pravidlo 26	Závodčí na start	19
Pravidlo 27	Sčítací komise	19
Pravidlo 28	Vedoucí družstva	19
Pravidlo 29	Trenér družstva	20
Pravidlo 30	Soutěžící	20

Pravidlo 31	Povrch drah	21
Pravidlo 32	Pokus	21
Pravidlo 33	Oděv, obuv a výzbroj	21
Pravidlo 34	Doping	22
Pravidlo 35	Motorové stříkačky a věcné prostředky	22
Pravidlo 36	Míry a váhy	23
Pravidlo 37	Dráhy	23
Pravidlo 38	Start a cíl	23
Pravidlo 39	Délka trati a rozměry překážek	24
Pravidlo 40	Vzdálenost překážek	24
Pravidlo 41	Cílové kůly	24
Pravidlo 42	Popis náradí a překážek	24
Pravidlo 43	Startování	26
Pravidlo 44	Startovní bloky	26
Pravidlo 45	Překonání překážek	26
Pravidlo 46	Práce s náradím	27
Pravidlo 47	Neplatnost pokusu	29
Pravidlo 48	Vyloučení ze soutěže	30
Pravidlo 49	Hodnocení družstva	30
Pravidlo 50	Provedení disciplín	31
Pravidlo 51	Doba na přípravu a provedení pokusu	32

#### Příloha k pravidlům

Postavení základny pro požární útok	33
Směr roznášení savic, košíku, zachytného a ventilového lana	33
Práce a postoj jednotlivých čísel na přívodním vedení	34
Práce čísla 4	35
Vhození přívodního vedení do vodního zdroje	35
Požární útok	36
Požární útok – překročení rozdělovače	37
Štafeta 7 x 50 metrů - člunkový běh	38
Štafeta 7 x 50 metrů - běh na oválu	39
Měření dráhy	40
Zdvíhání hadice do ponosu a její postavení	41
Rozvinutí hadice z kotouče z ruky	41
Rozvinutí dvou hadic z kotouče z ruky	43
Přihláška	44
Protest	45

## Článek 1

### Pojem soutěžních pravidel

Soutěžní Pravidla klasické soutěže je souhrn ustanovení a pravidel, jimiž Okresní odborná rada represe SH ČMS Okresní sdružení hasičů Plzeň - jih (dále jen OORR SH ČMS OSH PJ nebo ORR) určuje:

- a) jak se mají pořádat okrskové, okresní a krajská kola soutěže v klasické soutěži,
- b) jak se mají na těchto soutěžích provádět jednotlivé disciplíny v klasické soutěži,
- c) jak se mají měřit a hodnotit výkony dosažené na těchto soutěžích,
- d) jak se mají měřit dráhy.

## Článek 2

### Působnost soutěžních pravidel

Všechna okrsková a okresní kola v klasické soutěži se konají jedině podle těchto Pravidel klasické soutěže a příslušných směrnic.

Tato Pravidla klasické soutěže jsou společná pro okrskové, okresní a krajské soutěže mužů a žen bez rozlišení věkové kategorie, pokud v nich nejsou výslovně uvedena odchylná ustanovení.

## Článek 3

### Změny pravidel a vydání směrnic

- a) Změny, výklad nebo doplnění pravidel přísluší jen OORR SH ČMS OSH PJ.
- b) Směrnice upřesní ty části pravidel, které nelze jednoznačně stanovit, a nemají vliv na technickou část pravidel.

Tato rozhodnutí se uveřejňují v informačním zpravodaji nebo jiným vhodným způsobem.

## Článek 4

### Pojem soutěže

- a) Za soutěž se považuje sportovní utkání nejméně tří družstev, která mezi sebou porovnávají svoji výkonnost.
- b) Podmínky, za kterých se má soutěžit a ustanovení v článku 1 odstavec a) až b) stanoví pravidla.

## Článek 5

### Účast na soutěžích

- a) V klasické soutěži se může zúčastnit družstvo pouze v těch disciplínách, které odpovídají ustanovení těchto pravidel.
- b) Klasické soutěže se mohou zúčastnit všechny druhy požárních jednotek a družstev žen.
- c) Velitel soutěže nepřipustí soutěžící družstvo ke startu, zjistí-li, že:
  - některý člen družstva nemá členský průkaz SH ČMS s řádně placenými členskými příspěvky,

- nepředá-li družstvo přihlášku se soupiskou členů družstva,
- nemá jiný příslušný doklad, jestliže je tento doklad předepsán.

d) Soutěžící družstvo je osmičlenné, minimálně však sedmičlenné

- ve štafetě 7 x 50 m soutěží jedna sedmičlenná štafeta,
- v požárním útoku soutěží sedm členů družstva.

#### Článek 6

##### **Soutěžní období**

- a) Okrskové a okresní soutěže lze pořádat jen v době, kterou každoročně stanoví OORR.
- b) Mimo tuto dobu může povolit pořádání soutěží SH ČMS OSH PJ, pokud nebudou narušovat kalendář soutěží vydaných SH ČMS Krajského sdružení hasičů Plzeňského kraje nebo SH ČMS OSH PJ.

#### Článek 7

##### **Pořádání soutěží**

- a) Soutěže v klasické soutěži mohou pořádat SH ČMS OSH, okrsky a sbory dobrovolných hasičů.  
Dále organizace, kterým schválilo pořádání soutěží SH ČMS OSH. Uspořádání soutěží je podmíněno dodržáním všech ustanovení těchto pravidel.
- b) Pořádání soutěží podléhá schválení příslušných orgánů PO, a to podle směrnic, které vydává OORR a SH ČMS OSH.
- c) Soutěže musejí být hlášeny SH ČMS OSH na předepsaném tiskopise nejméně 21 dnů, popřípadě 28 dnů napřed.
- d) Pořádající organizace jsou povinny věnovat soutěži, jejíž pořádání jim bylo povoleno, veškerou péči a podat o jejím výsledku povolujícímu orgánu zprávu a zaslat celkové výsledky soutěže.
- e) Kalendářní plán hlavních soutěží v klasické soutěži vypracuje každoročně OORR a SH ČMS OSH. Tento plán je závazný pro všechny nižší organizace.

#### Článek 8

##### **Rozpis okresních, okrskových soutěží (organizační zabezpečení dále jen OZ)**

- a) Schválený rozpis soutěží musí být rozeslán, uveřejněn nejpozději 14 dnů před datem soutěže.
- b) Nadřízený orgán může předložený rozpis soutěže pozměnit a upravit.
- c) Rozpis soutěže:
  - úplný titul soutěže,
  - všeobecná ustanovení,
  - technická ustanovení,
  - závěr.

**Ad) Úplný titul soutěže:** V záhlaví rozpisu je uveden přesný název soutěže, na který může navazovat krátký úvod.

**Ad) Všeobecná ustanovení** obsahují tyto nejzákladnější údaje:

- název organizace, která soutěž pořádá a technicky provádí,
- datum a hodinu zahájení soutěže,
- místo soutěže,
- adresu, kam podat přihlášky a datum jejich uzávěrky,
- losování, datum, hodinu a místo,
- údaje o stravování,
- informační služba,
- zajištění zdravotní služby,
- jméno velitele soutěže,

**Ad) Technická ustanovení obsahují:**

- rozsah soutěže - rozpis jednotlivých disciplín,
- ustanovení, že se koná soutěž podle těchto Pravidel klasické soutěže,
- startující - komu je soutěž přístupná,
- podmínky účasti - za jakých podmínek je soutěžícím dovolena účast,
- přesný pořad jednotlivých disciplín a jejich časový rozvrh,
- popis dráhy (povrch),
- protesty - komu se podávají, jakým způsobem a v jaké lhůtě,
- poznámky - různé organizační údaje důležité pro soutěžící i vedoucí.

**Ad) V závěru** je uveden název organizace, datum a podpisy odpovědných pracovníků pořádající organizace.

## Článek 9

### Přihlášky k soutěžím

- a) Přihlášky k soutěžím musejí být písemné a podány poštou, elektronicky nebo osobně tak, aby došly ve stanovené lhůtě na adresu uvedenou v rozpise soutěže.
- b) Lhůta k podání přihlášek končí 10 dnů před konáním soutěží (není-li pořádající organizací stanoveno jinak).
- c) Další přihlášky po těchto lhůtách se nepřijímají.
- d) Soutěžící družstvo smí přihlásit pouze organizace, za kterou startují.
- e) Přihláška družstva musí obsahovat:
  - jména a příjmení všech členů družstva,
  - udání soutěžních disciplín, k nimž je družstvo přihlášeno.

- f) Přihláška musí být opatřena razítkem organizace a podpisem příslušného funkcionáře vysílající organizace.
- g) Nesprávná nebo opožděná přihláška vylučuje soutěžící z účasti na soutěži.
- h) Podání přihlášky se soutěžící družstvo zavazuje, že se podrobí všem ustanovením Pravidel klasické soutěže a všem ustanovením rozpisu disciplín, k nimž se přihlásilo.

#### Článek 10

##### **Rozsah soutěžení (program soutěže)**

- a) Pořadí jednotlivých disciplín uvedených v rozpisu nesmí být bez svolení hlavního rozhodčího změněno.
- b) Program soutěže s časovým rozvrhem musí být po dobu soutěže vyvěšen, aby se zúčastnění mohli informovat o pořadí a začátku jednotlivých disciplín.  
O jakékoliv změně programu a časového rozvrhu musejí být všichni zúčastnění včas vyrozuměni.
- c) Program soutěže se sestavuje z těchto disciplín:

##### **MUŽI**

Štafeta 7 x 50 m

Požární útok

##### **ŽENY**

Štafeta 7 x 50 m

Požární útok

#### Článek 11

##### **Odřeknutí nebo odložení soutěže**

- a) Nemůže-li se z jakéhokoliv důvodu uskutečnit již ohlášená soutěž, je pořadatel povinen oznámit její odřeknutí, přeložení a jakoukoli změnu vhodným způsobem, a to nejpozději dva dny před dnem, na který byla soutěž nadřízeným orgánem povolena.
- b) Organizacím, které podaly přihlášky, je nutno o odřeknutí, přeložení a jakékoli změně podat zprávu písemně, elektronicky popřípadě osobně tak, aby byla doručena nejpozději ve lhůtě uvedené v odstavci a).
- c) Pořádající organizace může soutěž odřici, neshledá-li podle svého uznání počet došlých přihlášek pro rozsah soutěže dostatečným.
- d) Každé odřeknutí soutěže je nutno ihned hlásit s udáním důvodu orgánu, který ji povolil.
- e) Pro odložení termínu, přeložení a jakoukoli změnu platí stejná ustanovení jako pro odřeknutí.

#### Článek 12

##### **Protesty a odvolání**

- a) Proti porušování Pravidel klasické soutěže, regulérnosti soutěže nebo disciplín, je možno podat písemný protest a odvolání na předepsaném formuláři. Jednat se může jen o protestu a odvolání řádně odůvodněném a podloženém doklady. Za podání protestu

a odvolání může pořadatel požadovat od protestujícího složení kauce. Tuto skutečnost musí pořadatel uvést v propozicích soutěže, včetně výše této kauce.

b) Opodstatněné a doklady podložené protesty a odvolání lze podat v souvislosti s průběhem soutěže nejčastěji v těchto případech:

- pro porušení Pravidel klasické soutěže,
- pro porušení ustanovení rozpisu,
- pro porušení směrnic vydaných OORR SH ČMS OSH PJ

c) Protesty podává zásadně vedoucí družstva, **jehož soutěžícího družstva se poškození týká. Protest může být podán pouze na hodnocení vlastního družstva.** Protesty týkající se sporných otázek, které vznikly v průběhu disciplíny, musejí být podány do 10 minut po skončení pokusu, při nesprávném vyhlášení výsledků do 10 minut po jejich vyhlášení.

d) Protest podaný proti průběhu disciplíny vyřizuje na místě rozhodčí disciplíny, nemůže-li rozhodčí disciplíny protest z jakékoliv příčiny rozhodnout, postoupí ho se svým vyjádřením k rozhodnutí hlavnímu rozhodčímu. Nemůže-li protest rozhodnout ani hlavní rozhodčí, postoupí ho se svým vyjádřením ihned odvolací komisi.

e) Z rozhodnutí rozhodčího disciplíny o protestu, které je rozhodčí disciplíny povinen napsat přímo na písemné vyhotovení protestu, může se protestující odvolat k hlavnímu rozhodčímu, dále k odvolací komisi, nejpozději vždy do 10 minut a to písemně. Byl-li proti výsledku disciplíny nebo porušení rozpisu nebo směrnic vydaných OORR SH ČMS OSH PJ podán protest, nesmí být výsledek disciplíny až do vyřízení protestu, případně odvolání vyhlášen a soutěžícím nesmí být vydány ceny.

f) Proti rozhodnutí odvolací komise, která rozhodla o protestu přímo na místě soutěže, není dalšího odvolání.

g) Protest nebo odvolání (stížnost) lze vzít zpět pouze před zahájením jejich projednání, tím se rozumí jejich projednání rozhodčím disciplíny, hlavním rozhodčím nebo odvolací komisí.

h) Projednaný a uznaný protest nelze vzít zpět a družstvo musí rozhodnutí splnit.



# ČÁST ZVLÁŠTNÍ

## HLAVA I

### VEDENÍ SOUTĚŽE

#### Oddíl I

#### Pravidlo 1

#### Pracovníci vedení soutěže

##### 1. Organizační pracovníci:

	tajemník	měřič drah
	technický	technik věcných prostředků
	hlasatel	
velitel soutěže	pořadatel na stadiónu	
	tiskový pracovník	
	lékař	
	pomocníci a spojky ( technická četa )	

##### 2. Soutěžní pracovníci :

		zapisovatelé
	rozhodčí disciplín	rozhodčí
hlavní rozhodčí		rozhodčí v cíli
	sčítací komise	vrchní časoměřič
	startér	časoměřiči
		pomocník startéra
		závodčí na start

Odvolací komise: hlavní rozhodčí  
rozhodčí disciplín

## Pravidlo 2

### Rozhodčí u jednotlivých disciplín

Disciplíny:

#### 1. štafeta 7 x 50 m

rozhodčí disciplíny  
zapisovatel  
vrchní časoměřič  
časoměřiči  
rozhodčí v cíli  
rozhodčí  
startér  
pomocník startéra  
závodčí na start

#### 2. požární útok

rozhodčí disciplíny  
zapisovatel  
vrchní časoměřič  
časoměřiči  
rozhodčí  
startér  
pomocník startéra  
závodčí na start

## Pravidlo 3

### Společná ustanovení o pracovnících vedení soutěže

1. Pracovníci vedení soutěže v této hlavě jsou považováni za nezbytné pro důležitou soutěže. Pořadatel soutěže může případně provést podle místních poměrů úpravy.
2. Je-li třeba, lze vedení soutěže rozšířit o další pracovníky. Tito pracovníci se však nesmějí pohybovat po ploše stadiónu, pokud k tomu nejsou určeni.
3. Při soutěžích žen se ustaví takový počet ženských pracovníků, jaký je třeba, i lékařka (pokud je to možné).

## Oddíl II

### Organizační pracovníci

## Pravidlo 4

### Velitel soutěže

1. Velitele soutěže určuje pořadající orgán - organizace. Odpovídá za organizaci soutěže. Musí znát Pravidla klasické soutěže.
2. Řídí průběh soutěže po organizační stránce a odpovídá za dodržení stanoveného časového rozvrhu. Kontroluje, zda se dostavili všichni organizační pracovníci, je-li třeba, ustavuje náhradníky. Je odpovědný za to, že na ploše stadiónu nebudou jiné osoby než ty, které v daném okamžiku plní disciplínu nebo vykonávají přidělenou funkci.
3. Dbá, aby přihlášení soutěžící byli včas vyrozuměni o změně programu.
4. Je povinen zajistit hlavnímu rozhodčímu na jeho žádost potřebný počet rozhodčích a pracovníků a zajistit veškeré opatření týkající se provedení a průběhu soutěže.
5. Účastní se porady rozhodčích s poradním hlasem.

6. Přijímá zápisy o výsledcích soutěže po kontrole a podpisu hlavního rozhodčího od vedoucího sčítací komise. Po skončení soutěže odevzdá zápisy, popřípadě rekordní protokoly pořadajícímu orgánu.
7. Při soutěžích malého rozsahu vykonává funkce jednatele, technického a tiskového pracovníka.

#### Pravidlo 5

##### **Tajemník**

1. Tajemník je podřízen veliteli soutěže, je odpovědný za svolání jednání vedení soutěže, popřípadě ustanovených komisí, a stará se o zápis z těchto jednání.
2. Jeho povinností je starat se o všechna administrativní opatření.
3. Přijímá a vyřizuje korespondenci týkající se soutěže.
4. Přijímá protesty a předává je k rozhodnutí podle čl. 12 odst. c), d), e).

#### Pravidlo 6

##### **Technický pracovník**

1. Je podřízen veliteli soutěže. Je odpovědný za to, že dráhy jsou správně rozměřeny, překážky mají správné rozměry a všechny věcné prostředky a motorové stříkačky byly řádně převzaty a označeny.
2. Připraví veškeré potřebné tiskopisy pro zaznamenávání časů, startovní listiny, časoměřičské lístky atd.
3. Zajistí stopky, pásma na měření a ostatní potřebná měřidla pro rychlou kontrolu věcných prostředků.
4. Zajistí startovací pistole a dostatečný počet nábojů.
5. Předkládá hlavnímu rozhodčímu zprávu o věcných prostředcích a motorových stříkačkách, správnosti překážek a ostatních materiálech potřebných k provedení soutěže.
6. Technický pracovník je ustanoven jen pro významnější soutěže, jinak jeho úkoly vykonává velitel soutěže. O věcné prostředky a motorové stříkačky se stará vždy technik věcných prostředků.

#### Pravidlo 7

##### **Měřič dráhy**

1. Je podřízen technickému pracovníku. Měřič dráhy spolu s rozhodčím disciplíny prohlédne včas před zahájením disciplíny dráhy, změří jejich délky a vzdálenosti překážek a příslušného náradí.
2. Před zahájením disciplíny předloží technickému pracovníkovi a hlavnímu rozhodčímu osvědčení o správnosti rozměrů drah.

#### Pravidlo 8

##### **Technik věcných prostředků**

Je podřízen technickému pracovníkovi. Není-li ustanoven - veliteli soutěže.

Technik věcných prostředků přeměňuje veškeré věcné prostředky, které si soutěžící přivezou s sebou a nejsou dány pořadatelem k dispozici.

#### Pravidlo 9

##### **Závodčí na start**

1. Závodčí na start obdrží od rozhodčího disciplíny startovní listiny, svolává soutěžící na určené shromaždiště a zavádí je na start. Je podřízen rozhodčímu disciplíny.
2. Při větších soutěžích může mít i několik pomocníků.

#### Pravidlo 10

##### **Hlasatel**

1. Hlasatel je podřízený veliteli soutěže.
2. Oznamuje obecenstvu jména a čísla soutěžících startujících v jednotlivých disciplínách, jakož i všechny důležité informace týkající se soutěže.
3. Hlasatel má být na svůj úkol dobře připraven, má ovládat Pravidla klasické soutěže, ustanovení týkající se soutěže, znát nejlepší výkony špičkových družstev, má být obratný ve vyjadřování, nestranný při hlášení a pozorný při startech.
4. Výsledky (umístění, časy) každého soutěžícího družstva ohlásí ihned po dodání zprávy, kterou mu dodá vedoucí sčítací komise.

#### Pravidlo 11

##### **Pořadatel na stadiónu**

Je podřízen veliteli soutěže.

Pořadatel na stadiónu přísluší dozor nad soutěžním prostorem. Stará se o to, aby na dráhy nevstupoval a ani v blízkosti nich se nikdo nezdržoval, kromě pověřených pracovníků a soutěžících shromážděných k provedení disciplín. Dozírá na své pomocníky a přiděluje jim úkoly. Stará se o zajištění vyhrazeného prostoru pro soutěžící v době, kdy nesoutěží, a pro soutěžní pracovníky, kteří nejsou při rozhodování disciplíny zařazeni.

#### Pravidlo 12

##### **Tiskový pracovník**

Tiskový pracovník obdrží od velitele soutěže startovní listiny v jednotlivých disciplínách s dosaženými časy a umístěním a stará se, aby sdělovací prostředky a tisk byly podrobně informovány o celém průběhu soutěže.

#### Pravidlo 13

##### **Zdravotní služba**

1. Při každé soutěži musí být zajištěna zdravotnická služba.
2. Zdravotník může soutěžícím zakázat start nebo pokračování v soutěžních disciplínách, jestliže zjistí, že by start nebo pokračování v soutěži ohrožovalo nebo poškozovalo zdraví soutěžícího. Hlavní rozhodčí je povinen zajistit, aby rozhodnutí zdravotníka bylo provedeno.

## Pravidlo 14

### **Pomocníci a spojky**

Pomocníci a spojky jsou určeni na pomocné práce při úpravě drah a zprostředkovávají styk mezi jednotlivými funkcionáři během soutěže, jsou podřízeni veliteli soutěže, popřípadě pracovníkovi, kterému jsou přiděleni.

## Oddíl III

## Pravidlo 15

### **Společná ustanovení o rozhodčích**

1. Na soutěžích v klasické soutěži mohou právoplatně rozhodovat jenom členové sboru rozhodčích.
2. Není-li přítomen dostatečný počet rozhodčích, mohou být povoláni jako pomocníci schopní členové SDH, kteří sami soutěžili, anebo ti, kteří jsou pro funkci rozhodčích připravováni. Nemají však právo samostatně rozhodovat.
3. Rozhodčí mohou rozhodovat pouze v té funkci, pro kterou složili příslušnou zkoušku, a to na soutěžích, na nichž sami nesoutěží.
4. Neodpovídá-li průběh disciplíny soutěžním pravidlům, musí hlavní rozhodčí požádat příslušného rozhodčího disciplíny o nápravu, není-li náprava zjednána, nesmí podepsat zápis a potvrdit tím jeho správnost, nýbrž musí porušení pravidel oznámit veliteli soutěže. Nebylo-li ani tehdy dosaženo nápravy, je povinen oznámit porušení pravidel do tří dnů orgánu, který ho delegoval.
5. Rozhodčí může v téže disciplíně zastávat pouze jednu funkci.
6. Rozhodčí je povinen převzít přidělenou funkci na vyzvání velitele soutěže nebo hlavního rozhodčího, i když neměl na soutěži rozhodovat, nebo nebyl delegován na tuto soutěž.
7. Při všech disciplínách, pokud dojde k technickému nedorozumění rozhodčího a družstva (soutěžícího), je rozhodčí disciplíny povinen přivolat vedoucího družstva (trenéra) a jedině s ním jednat o těchto okolnostech. Nikdo z rozhodčích nemá právo projednávat technická nedorozumění se soutěžícími (otázky výstroje, výzbroje, použitých věcných prostředků, postavení základny při požárním útoku atd.).

## Pravidlo 16

### **Odvolací komise**

1. Odvolací komise rozhoduje o všech protestech, o kterých nerozhodl hlavní rozhodčí.
2. Rozhoduje na místě o odvolání z rozhodnutí hlavního rozhodčího.
3. Odvolací komisi tvoří: hlavní rozhodčí a rozhodčí disciplín. Nadřízené orgány mohou jmenovat ze své kompetence členy odvolací komise podle svého uvážení, přičemž hlavní rozhodčí musí být pak vždy předsedou této komise. Rozhodčí disciplíny, jehož rozhodnutí se odvolání týká, se může zúčastnit jednání s poradním hlasem.

4. Odvolací komise rozhoduje většinou hlasů. Při rovnosti hlasů rozhoduje hlavní rozhodčí, který hlasování řídí.
5. Není-li odvolací komise ustanovena, vykonává její funkci hlavní rozhodčí.
6. Rozhodnutí týkající se okolností, na které zřejmě není v pravidlech pamatováno, oznámí dodatečně předseda odvolací komise.

#### Pravidlo 17

##### Hlavní rozhodčí

1. Hlavní rozhodčí je zástupcem orgánu, který uspořádání soutěže povolil. Odpovídá za technické provedení soutěže a dodržení Pravidel klasické soutěže.
2. Rozhoduje o zařazení rozhodčích, pokud nebyli k vykonávání určité funkce předem určení. Vyskytnou-li se v průběhu disciplín vážné závady, může je přeradit nebo odvolat z funkce, rovněž tak i další pracovníky, o kterých rozhodne po slyšení velitel soutěže.
3. Před soutěží svolá poradu rozhodčích a provede soupis přítomných. Na poradě oznámí rozhodčím jejich zařazení, rozdělení úkolů, časový program, všechna zvláštní ustanovení obsažená v rozpisu soutěže a připomene závažná ustanovení Pravidel klasické soutěže, která se této soutěže týkají. Nestačí-li počet rozhodčích a pomocníků k řádnému zvládnutí soutěže, požádá velitele soutěže o přidělení potřebného počtu rozhodčích a pomocníků.
4. Sleduje rozhodčí při rozhodování a podává ve zprávě orgánu - organizaci, která ho delegovala, posudek o jejich činnosti, přičemž upozorní na zvláště schopné, popřípadě neschopné rozhodčí s uvedením konkrétních poznatků. Nadřízenému orgánu - organizaci, který ho delegoval, je povinen oznámit všechny chyby, které se při rozhodování staly, a sdělit, kdo se jich dopustil. Je povinen dále oznámit závady, ke kterým došlo v průběhu soutěže, s uvedením viníků.
5. Schvaluje po vyslechnutí velitele soutěže začátek jednotlivých disciplín, jakož i změny začátků disciplín, ukáže-li se v průběhu soutěže potřeba tyto změny provést.
6. Projednává s pořadatelem soutěže všechny otázky týkající se rozhodčích.
7. Zpravidla nevykonává jiný úkol rozhodčího. Dozírá na dodržování Pravidel klasické soutěže a rozpisu soutěže. Zjistí-li, že rozhodnutí kteréhokoli rozhodčího je v rozporu s Pravidly klasické soutěže tak, že by mohlo ovlivnit výsledky disciplíny, upozorní ho na to, popřípadě užije své pravomoci podle odstavce 2 tohoto pravidla, sám však rozhodnutí zrušit nemůže.
8. Nedostaví-li se delegovaný hlavní rozhodčí nebo nebylo-li možno delegaci provést, převezme úkol hlavního rozhodčího některý z přítomných členů komise rozhodčích nadřízeného orgánu. Ten může pověřit tímto úkolem některého z přítomných rozhodčích, který je povinen funkci převzít. Není-li možno tímto způsobem určit hlavního rozhodčího, zvolí jej přítomní rozhodčí prostou většinou hlasů.
9. Rozhoduje o oprávnění soutěžících startovat v příslušné disciplíně, popřípadě v soutěži, v níž je hlavním rozhodčím. Tímto úkolem může pověřit jiného pracovníka.
10. Rozhoduje o místě a času opakování pokusu, které nařídil rozhodčí disciplíny.

11. Rozhoduje o způsobilosti drah, případně stadiónu, k uspořádání soutěže.
12. Má právo vyloučit soutěžícího (družstvo) pro nepřístojné chování nebo porušení Pravidel klasické soutěže z úmyslné nebo hrubé nedbalosti. Pro porušení předpisů stanovených rozpisem soutěže vyloučí soutěžícího (družstvo) sám nebo na návrh velitele soutěže.
13. Kontroluje a podepisuje zápisy.
14. Rozhoduje o všech okolnostech, které se vyskytnou v průběhu disciplín a které Pravidla klasické soutěže výslovně neupravují.
15. Po skončení soutěže pošle zprávu nadřízenému orgánu na tiskopise, který obdrží zároveň s delegací. Zprávu je povinen poslat i v případě, že nebyl delegován a úkol hlavního rozhodčího převzal před zahájením soutěže.
16. Administrativními úkoly spojenými s funkcí hlavního rozhodčího může pověřit jiného rozhodčího.

#### Pravidlo 18

##### **Rozhodčí disciplíny**

1. Rozhodčí disciplín jsou jmenováni pro každou disciplínu klasické soutěže.
2. Rozhodčí disciplíny je zkušený rozhodčí, který řídí průběh disciplíny.
3. Je jmenován hlavním rozhodčím, může být delegován nadřízeným orgánem.
4. Rozhodčí přidělení k jednotlivým disciplínám podléhají rozhodčímu disciplíny, který jim přikáže jejich úkoly, nebyly-li jim přikázány hlavním rozhodčím nebo nadřízeným orgánem v delegačním lístku.
5. Rozhodčí disciplíny je odpovědný za dodržování Pravidel klasické soutěže. Rozhoduje o všech technických otázkách, které nastaly v průběhu disciplíny, o nichž není zřejmé v těchto pravidlech ustanovení.
6. Rozhodčí disciplíny přidělují zařazené rozhodčí k plnění úkolů v jednotlivých disciplínách, pokud se tak nestalo napřed, přičemž každému připomenou důležité povinnosti.
7. Příslušný rozhodčí disciplíny má právo vyloučit soutěžícího pro nepřístojné chování nebo porušení Pravidel klasické soutěže, uzná-li, že to provedl úmyslně nebo z hrubé nedbalosti, na místě rozhodnout o protestu a námitkách.
8. V kterékoliv disciplíně má rozhodčí disciplíny právo připustit soutěžícího (družstvo), kterému bylo prokazatelně překáženo, opakovat pokus.
9. Nastanou-li podle mínění rozhodčího disciplíny v průběhu disciplíny takové okolnosti, že spravedlivost vyžaduje, aby disciplína byla opakována, má právo prohlásit tuto disciplínu za neplatnou. Ta se opakuje buď týž den, nebo podle rozhodnutí hlavního rozhodčího, které je konečné.
10. Po skončení disciplíny musí být ihned vyplněn zápis, podepsán rozhodčím disciplíny a odevzdán po podpisu hlavního rozhodčího veliteli soutěže.
11. Rozhodčí disciplíny se podpisem zaručuje za to, že Pravidla klasické soutěže byla přesně dodržena. Bylo-li výkonu dosaženo za podmínek, které jsou na závadu

tomu, aby mohl být porovnán s ostatními výkony v téže disciplíně, je rozhodčí disciplíny povinen tuto okolnost v zápise poznamenat.

12. Před započítáním plnění disciplíny je povinen v okruhu své působnosti překontrolovat dráhu, překážky, startovní čáry, přesnost stopek atd.
13. Je odpovědný za to, že disciplína bude provedena přesně podle Pravidel klasické soutěže.
14. Závady zjištěné na dráze dá odstranit prostřednictvím hlavního rozhodčího velitele soutěže.

#### Pravidlo 19

##### **Zapisovatel**

1. Zapisovatel obdrží od rozhodčího disciplíny záznamy časů a trestných bodů a čísla soutěžících družstev.
2. Při plnění disciplíny zapisuje do nich dosažené časy a trestné body z jednotlivých pokusů podle předaných lístků časoměřičů a rozhodčích úseků podle pokynů vrchního časoměřiče a rozhodčích jednotlivých úseků. Dosažené časy a trestné body předává pomocí radiostanice nebo spojku sčítací komisi. Všechny záznamy časů a trestných bodů musí být podepsány zapisovatelem, rozhodčím úseku a rozhodčím disciplíny.
3. Po skončení disciplíny předá záznamy časů a trestných bodů rozhodčímu disciplíny.

#### Pravidlo 20

##### **Rozhodčí**

1. Rozhodčí jsou pomocníky rozhodčího disciplíny, bez práva o čemkoli samostatně rozhodovat.
2. Jsou podřízeni v průběhu disciplíny rozhodčímu disciplíny.
3. Rozhodčí setrvává na svém stanovišti po celou dobu plnění disciplíny, je-li mimo funkci, zdržuje se na vyhrazeném místě.
4. Povinností rozhodčího je bedlivě sledovat plnění disciplíny na místě, které mu rozhodčí disciplíny přikáže, a zpravit jej, jakmile se soutěžící nebo jiná osoba dopustí přestupku nebo poruší Pravidla klasické soutěže, zvednutím červeného praporku, případně zapíše příslušné trestné body do listu. Přesně informovat rozhodčího disciplíny o přestupku nebo porušení Pravidel klasické soutěže.
5. Před odchodem ze stadiónu odevzdá všechny vypůjčené pomůcky, kterých užíval.

#### Pravidlo 21

##### **Rozhodčí v cíli**

1. Rozhodčí v cíli rozhodují pouze - zda soutěžící donesl do cíle proudnici - štafetu a ochranné pomůcky.
2. Rozhodčí v cíli nesmějí vykonávat současně funkci časoměřiče.



3. Rozhodčí v cíli musí být umístěn v cílové rovině ve vzdálenosti nejméně pět metrů od cílové čáry. Aby měli dobrý přehled, zřídí se pro ně vyvýšené stanoviště (jen pokud je to možné).
4. Počet rozhodčích v cíli se řídí počtem drah.

#### Pravidlo 22

##### **Vrchní časoměřič**

1. Vrchní časoměřič odpovídá za veškerou činnost časoměřičů. Kontroluje naměřené časy všech časoměřičů a dává pokyn k jejich zrušení.
2. Odebírá lístky s jednotlivými časy od všech časoměřičů a předává je zapisovateli s určením platného času.
3. Vykonává zároveň funkci náhradního časoměřiče. Pokud v nutném případě nezastupuje některého z časoměřičů, je jím naměřený čas časem kontrolním a nemůže být zaznamenán do výsledku.
4. Má právo požádat rozhodčího disciplíny o výměnu časoměřiče, zjistí-li několikrát nepřesnost v jeho měření času.

#### Pravidlo 23

##### **Časoměřiči, měření a určování času**

1. Za měření časů dosažených v jednotlivých disciplínách klasické soutěže odpovídá hlavní časoměřič. V průběhu plnění disciplíny je podřízen rozhodčímu disciplíny.
2. Časoměřiči a zapisovatel podléhají hlavnímu časoměřiči. Ten jim přidělí jednotlivé dráhy, stanoví úkoly a připomene pravidla pro měření výkonů soutěžících. Hlavní časoměřič provádí zejména:
  - a) kontrolu funkčnosti stopek nebo elektronické časomíry před zahájením plnění disciplíny,
  - b) potvrzení připravenosti časoměřičů nebo elektronické časomíry k dalšímu měření rozhodčímu disciplíny,
  - c) kontrolu a záznam naměřených časů všech časoměřičů a vydává pokyn ke zrušení naměřených časů,
  - d) stanovení a předání platného (úředního) času po každém pokusu zapisovateli,
  - e) výměnu časoměřiče v případě zjištění nepřesností v jeho měření,
  - f) potvrzení příslušného protokolu při rekordním výkonu.
3. Čas lze měřit ve všech disciplínách klasické soutěže ručně pomocí stopek nebo elektronickou časomírou.
4. Elektronickou časomíru lze použít, pokud umožní měření výkonů ve všech drahách měřené disciplíny. Měření času elektronickou časomírou je povinné při soutěžích II. kola a jiných určených soutěžích.
5. Při měření času elektronickou časomírou postupuje hlavní časoměřič, obsluha časomíry a pořadatel dle technických podmínek a návodu pro měření touto časomírou.
6. Při selhání elektronické časomíry rozhodne hlavní rozhodčí po dohodě s velitelem soutěže o dalším postupu.
7. Čas se měří od výstřelu pistole do okamžiku:

- a) kdy kterákoli část těla soutěžícího protne cílový pásek, nebo dostihne-li svislou rovinu položenou kolmo okrajem cílové čáry bližším startu nebo protne-li cílový paprsek elektronické časomíry,
- b) signalizace obou terčů (při elektronickém měření dle technických podmínek této časomíry) při požárním útoku.
8. Se způsobem ukončení měření času při použití elektronické časomíry musí být soutěžící seznámeni nejpozději před zahájením disciplíny.
9. Ručně měří čas soutěžícího zpravidla tři, nejméně však dva časoměřiči nezávisle na sobě. Své naměřené časy si zapíší, aniž by o nich předem mluvili a předají je hlavnímu časoměřiči. Naměřený čas zruší až na pokyn hlavního časoměřiče.
10. Úřední čas se určuje z naměřeného času dle těchto pravidel:
- a) při ručním analogovém měření s přesností 1/10 s a při elektronickém měření s přesností 1/100 s. Čas naměřený elektronickou časomírou je zároveň úředním časem,
- b) zastaví-li se ručička stopek mezi dvěma čárkami, které udávají čas, platí vždy horší čas. Použije-li se stopka s přesností 1/100 s, určí se úřední čas s přesností 1/10 s dle převodní tabulky uvedené v následujícím odstavci,
- c) souhlasí-li čas dvou ze tří stopek, je čas zaznamenaný touto dvojicí stopek časem úředním,
- d) rozchází-li se čas všech tří stopek, úředním časem je čas zaznamenaný stopkami ukazujícími střední čas,
- e) byl-li čas změřen pouze dvojími stopkami a ty se rozcházejí, platí horší čas za čas úřední.
11. V případě selhání elektronického měření a dokončení měření disciplíny stopkami, se pro stanovení úředního času již splněných pokusů použije následující převodní tabulka:

Elektronické měření ( s )	Úřední čas ( s )	Elektronické měření ( s )	Úřední čas ( s )
0,05 - 0,14 =	0,1	0,55 - 0,64 =	0,6
0,15 - 0,24 =	0,2	0,65 - 0,74 =	0,7
0,25 - 0,34 =	0,3	0,75 - 0,84 =	0,8
0,35 - 0,44 =	0,4	0,85 - 0,94 =	0,9
0,45 - 0,54 =	0,5	0,95 - 1,04 =	1,0.

#### Pravidlo 24

##### Startér

1. Startér má svrchovaný dohled na soutěžící na startu a jedině on rozhoduje o jakékoliv okolnosti spojené se startem pokusu, s výjimkou ustanovení pravidla 25 o pomocníkovi startéra.
2. Není-li provedeno losování drah napřed, provádí startér losování drah na stadiónu před startem.

3. Pokud nebyl start proveden podle pravidel, vrátí je zpět druhým výstřelem nebo zapískáním na píšťalku. Tímto výkonem může pověřit pomocníka startéra.

#### Pravidlo 25

##### **Pomocník startéra**

1. Pomocník startéra se stará o to, aby soutěžící startovali ve správném pokusu, aby měli upevněna čísla a aby byli oblečeni podle pravidel.
2. Pomocník startéra vrátí soutěžící výstřelem z pistole nebo selže-li pistole zapískáním, jestliže podle jeho názoru nebyl start v souladu s pravidlem 45 o startování, je-li tím startérem pověřen.

#### Pravidlo 26

##### **Závodčí na start**

1. Závodčí na startu se starají o to, aby soutěžící podle startovní listiny měli správná startovní čísla, ta, aby byla pevně upevněna a aby byli oblečeni v předepsané výstroji.
2. Pomáhají startérovi při losování drah.
3. Zjištěné závady signalizují startérovi praporkem.
4. Nejsou-li závodčí na start ustanovení, vykonává jejich funkci pomocník startéra nebo startér sám.

#### Pravidlo 27

##### **Sčítací komise**

1. Sčítací komise má svého vedoucího a počet jejich členů se určuje podle toho, kolik disciplín klasické soutěže probíhá současně.
2. Sčítací komise je podřízena hlavnímu rozhodčímu.
3. Zaznamenává do výsledkových listin dosažené časy a trestné body jednotlivých družstev, sestavuje pořadí v jednotlivých disciplínách a v celkovém umístění družstev.
4. Předává dílčí i celkové výsledky hlasateli soutěže.
5. Po skončení každé disciplíny předá zápis o výsledcích k podepsání rozhodčímu disciplíny a podepsané předá hlavnímu rozhodčímu.

#### Oddíl IV

##### Vedení družstva a soutěžící

#### Pravidlo 28

##### **Vedoucí družstva**

1. Musí znát Pravidla klasické soutěže.
2. Odpovídá za dodržování všech nařízení a pokynů pořadatelů soutěže.
3. Dbá o šetrné zacházení s motorovou stříkačkou a dalším náradím, které bylo družstvu zapůjčeno a o jejich vrácení pořadateli.

4. Jedná jménem družstva s pořadatelem soutěže o jeho potřebách, požadavcích a technických otázkách při plnění kolektivních disciplín.
5. Podává ve stanovené době podle Pravidel klasické soutěže písemně protesty a odvolání.
6. Zúčastňuje se spolu s trenérem losování o nasazení soutěžících na startovní čísla.
7. Předává pořadatelům předepsanou dokumentaci o družstvu (jmenný seznam, potvrzení o zdravotním stavu soutěžících atd.).
8. Nemá právo se vměšovat do rozhodování rozhodčích.
9. Nesmí se pohybovat na ploše stadiónu.

#### Pravidlo 29

##### **Trenér družstva**

1. Je podřízen vedoucímu družstva.
2. Musí znát Pravidla klasické soutěže.
3. V případě nepřítomnosti vedoucího družstva jej zastupuje se všemi právy a povinnostmi.
4. Odpovídá za ukázněné vystupování družstva na ploše stadiónu, včasné nástupy na trénink a start jednotlivých disciplín, dodržování Pravidel klasické soutěže soutěžícími, pokynů pořadatelů a rozhodčích na ploše stadiónu.
5. Odpovídá, že družstvo použije k plnění disciplín klasické soutěže vlastní nářadí, které bylo změřeno a převáženo, že výstroj a výzbroj odpovídá Pravidlům a směrnicím klasické soutěže.
6. Zúčastňuje se losování a spolu s vedoucímu družstva rozhoduje o nasazení soutěžících na startovní čísla.
7. Nemá právo vměšovat se do rozhodování rozhodčích.
8. Nesmí se pohybovat po ploše stadiónu.

#### Pravidlo 30

##### **Soutěžící**

1. Je podřízen vedoucímu družstva po stránce organizační, trenérovi po stránce technické.
2. Má právo dotazu na rozhodčí jen k objasnění technických otázek provedení disciplíny.
3. Nemá právo diskutovat s rozhodčími o jejich rozhodnutích, žádat informace o naměřeném čase od časoměřičů.
4. Je povinen se podrobit všem rozhodnutím rozhodčích a opatřením pořadatelů.

5. Je povinen se zdržovat do startu v prostoru, který je určen pořadatelem, a po skončení svého pokusu ihned opustit plochu stadiónu.

## HLAVA II

### VŠEOBECNÁ ČÁST

#### Oddíl I

#### Pravidlo 31

#### **Povrch drah**

Všechny disciplíny klasické soutěže mohou být prováděny na drahách s povrchem zemitým, travnatým, škvárovým nebo z jiných k tomu používaných materiálů.

#### Pravidlo 32

#### **Pokus**

1. Každá štafeta má možnost dvou pokusů. Družstvo v požárním útoku má možnost jednoho pokusu.
2. Pokus je platný, splní-li soutěžící (družstvo) všechny předepsané úkony.
3. Pokus může být opakován, pokud jej soutěžící nemohl provést pro technickou závadu překážek, motorové stříkačky nebo náradí, které poskytl pořadatel.

#### Pravidlo 33

#### **Oděv, obuv a výzbroj**

1. Oděv soutěžících musí být čistý, upravený a nošen tak, aby nevzbuzoval pohoršení. Soutěžící je oblečen do pracovního stejnokroje.
2. Při soutěžích musí být vždy celé družstvo oblečeno jednotně.
3. Nohavice kalhot musí při vysokých botách - holeňová zásahová obuv, kanady, být nejvýše 20 cm od podrážek bot, při nízkých pracovních kotníkových botách musí překrývat kotník.
4. Obuv
  - a) U žen se používá obuv: pionýrky nebo sportovní obuv.
  - b) U mužů se používá obuv: kanady, holeňová obuv, pracovní - kotníková a zásahová obuv.

Účelem obuvi je ochrana a zpevnění nohou, jakož i pevný záběr na dráze. Obuv však nesmí být konstruována tak, aby poskytovala soutěžícím dodatečnou pomoc. Nesmí být opatřena kartáčky nebo hřeby, povoluje se řemínek přes nárt u holeňové obuvi.

Podrážka obuvi včetně podrážek nebo výstupků musí mít nejmenší tloušťku 5 mm.

Podpatek musí převyšovat podrážku nejméně o 10 mm.

#### 5) Přilba

Pro ochranu hlavy se při plnění disciplín klasické soutěže připouštějí přilby:

- a) pro hasiče splňující požadavky ČSN EN 443 a technické podmínky stanovené přílohou č. 2 vyhlášky č. 255/1999 Sb., o technických podmínkách věcných prostředků požární ochrany, ve znění vyhlášky č. 456/2006 Sb., a požárnické přilby splňující technické

podmínky stanovené MV-generálním ředitelstvím HZS ČR před vydáním výše uvedené ČSN EN.

Tyto přilby pro hasiče a požárnícké přilby nemusí mít při plnění disciplín klasické soutěže zátylník k ochraně šíje a obličejový štít.

- b) sportovní ochranné přilby pro horolezce splňující požadavky ČSN EN 12492,
- c) sportovní ochranné přilby pro sporty na divoké vodě splňující požadavky ČSN EN 1385,
- d) průmyslové ochranné přilby vybavené podbradním páskem, splňující požadavky ČSN EN 397.

## 6. Opasek

Při všech soutěžích se používá u kategorie žen - služební opasek šíře 50 mm, tloušťky 3 - 3,5 mm, u kategorie mužů - požárnícký opasek bez sekyrky a karabiny.

7. Každý soutěžící musí mít viditelně připevněna na prsou a zádech dvě jasně čitelná, nejméně 15 cm vysoká taktické označení při provedení disciplíny požární útok. Soutěžící se nesmí zúčastnit žádné disciplíny, aniž má připevněna příslušná čísla (u štafety závodník na prvním úseku startovní číslo).

## Pravidlo 34

### Doping

1. Doping je užívání drog (přípravků) s úmyslem zvýšit výkonnost jejich povzbuzujícím účinkem na svaly nebo nervy, s úmyslem snížit nebo paralyzovat pocit únavy. Jejich užívání se přísně zakazuje, a to nejen z důvodů mravních, ale také proto, že jsou zdraví nebezpečné.
2. Vedení soutěže a hlavní rozhodčí mají právo vybrat některé soutěžící k antidopingové zkoušce.
3. Všichni vybraní soutěžící se musí po splnění pokusů této zkoušky podrobit.
4. Soutěžící, o němž se zjistí, že obešel výše uvedené ustanovení, nebo který odmítne podrobit se antidopingové zkoušce, nebude dále pokračovat v soutěži.

## Pravidlo 35

### Motorové stříkačky a věcné prostředky

1. Motorové stříkačky a věcné prostředky používané ve všech disciplínách klasické soutěže musí odpovídat předpisům uvedených v těchto pravidlech a ČSN a EN.
2. Soutěžící družstva používají (pokud pořadatelé nerozhodnou jinak) motorové stříkačky a věcné prostředky vlastní.
3. Soutěžící družstva musí před zahájením soutěže předložit ke kontrole a k přeměření věcné prostředky.
4. Věcné prostředky, které byly shledány technikem v mírách a váhách správnými a odpovídajícími ČSN, EN a pravidlům, jsou viditelně označeny barevnou značkou.
5. Použití jiné motorové stříkačky a věcných prostředků než těch, které byly technikem převzaty a označeny, bude potrestáno vyloučením soutěžícího družstva ze soutěže.

6. Závady, které vznikly na motorové stříkačce a věcných prostředcích přivezených jednotlivým družstvem, nebudou při podání protestu uznány, neopravňují k opakování pokusu.
7. Závady, které vznikly na překážkách nebo náradí, které dodal pořadatel, a bude proti nim podán protest, budou posouzeny a bude-li protest shledán oprávněným, bude povoleno pokus opakovat.

#### Pravidlo 36

##### **Míry a váhy**

1. Všechny míry drah a věcných prostředků se měří ocelovým pásmem, ocelovým metrem, posuvným měřítkem, hubice proudnice kalibrem. Váží se váhou. Veškerá měřidla musí být kalibrovaná.
2. Jsou udávány v metrech, centimetrech, milimetrech. Váhy v kilogramech. Čas se měří v sekundách podle pravidla 23.

#### Pravidlo 37

##### **Dráhy**

1. Dráha pro běh je nejméně 2,5 m široká. Je zřetelně ohraničena. Obrubník je 5 cm vysoký a nejméně 5 cm široký.
2. Není-li dráha opatřena na vnitřním okraji čarami 5 cm širokými a praporky 5 m od sebe vzdálenými. Praporky musí být umístěny na vápenné čáře tak, aby zabránily soutěžícímu běžet po čáře. Jsou nakloněny v úhlu 60 stupňů od země směrem od dráhy. Rozměry praporků jsou 30 x 24 cm na tyčích dlouhých 55 cm.
3. Dráha se měří ve vzdálenosti 30 cm směrem do dráhy od levého okraje. Není-li první dráha ohraničena obrubníkem, měří se dráha ve vzdálenosti 20 cm od pravého okraje ohraničující čáry.
4. Ostatní dráhy se měří ve vzdálenosti 20 cm od vnějších okrajů čar. Čára na pravé straně každé dráhy je zahrnuta do stanovené šířky dráhy.
5. Běhá se směrem doleva. Při soutěžích na přímé dráze musí být vnitřní dráha na levé straně. Je zakázáno běhat opačným směrem.

#### Pravidlo 38

##### **Start a cíl**

1. Start a cíl dráhy jsou označeny bílou, 5 cm širokou čarou vedenou kolmo k vnitřnímu okraji dráhy. Šířka startovní čáry se započítává do délky dráhy. Cílová čára se do délky dráhy nezapočítává. Dva kůly označují konec cílové čáry. Jsou umístěny vně drah, nejméně 30 cm od okraje dráhy.
2. Všechny vzdálenosti jsou měřeny od cílové čáry ke startovní čáře.

Oddíl II  
Běhy štafetové  
Pravidlo 39

**Délka trati a rozměry překážek**

Kategorie	Délka trati v metrech	Úsek č. 1	Úsek č. 2	Úsek č. 3	Úsek č. 4	Úsek č. 5	Úsek č. 6	Úsek č. 7
<b>Muži</b> - <b>Ženy</b>	7 x 50	Přenášení přenosného ručního hasicího přístroje (dále jen PRHP)	Bariéra s oknem	Rozhození a spojení dvou C hadic a proudnice	Bariéra 1,5 x 2 m	Volná dráha	Kladina 0,18 x 8 m	Rozhození a spojení dvou C hadic, rozdělovač a proudnice

Pravidlo 40  
**Vzdálenost překážek**

Délka trati v metrech	Přenášení PRHP v metrech	Bariéra s oknem v metrech	Rozhození a spojení dvou C hadic a proudnice v metrech	Bariéra 1,5 x 2 m v metrech	Kladina 0,18 x 8 m v metrech	Rozhození a spojení dvou C hadic, rozdělovač a proudnice v metrech
7 x 50	10 - PRHP 30 - deska 0,6 x 0,6	25	10 - 2ks hadice C 45 - pásmo odpojení	25	25	5 - 2ks hadice C 20 - rozdělovač

Oddíl III  
Pravidlo 41  
**Cílové kůly**

1. Cílové kůly z pevného materiálu, vysoké 1,37 m, široké 8 cm, tloušťky 2 cm.
2. Mezi cílové kůly se může napříč dráhou natáhnout a připevnit ke kůlům 1,22 m nad zemí vlněné vlákno.

Pravidlo 42  
**Popis náradí a překážek**

1. **Překážka:** Výška 1,5 m, šířka 2 m, konstrukce překážky ocelová nebo dřevěná, výplň - desky hladké, tloušťka 4 cm.



**2. Překážka:** Výška 2 m, šířka 2m, okno 60 x 60 cm je umístěné v ose překážky, jeho spodní okraj je 1,1 m nad povrchem dráhy, konstrukce překážky ocelová nebo dřevěná, výplň - desky hladké, tloušťka 4 cm.

**3. Kladina:** Délka 8m, šířka povrchu 18 cm, výška 0,8 m od země k povrchu kladiny. Tři podpěry. Náběhové můstky jsou 2 m dlouhé, 25 cm široké, tloušťka 4 cm. Dřevěné hranoly na nich připevněné jsou 5 cm široké, tloušťka 3 cm. Vzdálenost hranolů je po 35 cm od povrchu kladiny.

**4. Terče pro požární útok:** Terč je štít o rozměru 50 x 50 cm, s otvorem 50 mm uprostřed ve výši 160 cm nad zemí. Na zadní straně štítu je nádržka o obsahu 15 l. Terč musí signalizovat naplnění 10 l vody. Terče mohou být mechanické nebo elektronické.

**5. Nádrž na vodu:** Má stěny vysoké 0,8 m a nejmenší objem vody 1 000 l. Nádrž může být z jakéhokoliv materiálu. Je-li kovová, musí být hrany obloženy dřevěnými lištami.

#### **6. Nářadí pro štafetu 7 x 50 m:**

- 1 ks **proudnic C 52 s uzávěrem** (možno použít i v umělohmotném provedení),
- 1 ks **přenosného hasicího přístroje** o hmotnosti minimálně 5 kg,
- 2 ks **odkládací deska** o rozměrech 0,6 x 0,6 m a síle minimálně 2 cm, přičemž může výchozí postavení PRHP být označeno značkou,
- 4 ks **tlakových požárních hadic C** Ø 52 mm, délka min. 19 metrů (dále jen hadice C),
- 1 ks **třícestný rozdělovač [kompletní]** s vřetenovými nebo kulovými uzávěry (dále jen rozdělovač)

#### **7. Nářadí pro požární útok:**

- 1 ks **přenosná motorová stříkačka PS 8** (dřívější značení PS 8 a PS 12), dle normy (dále jen stříkačka)
- 4 ks **sací hadice** pryžové se šroubením Ø 110 mm, 1,6 m dlouhých (dále jen savice)
- 1 ks **sací koš** se šroubením Ø 110 mm se zpětným ventilem ovládaný pákou (dále jen sací koš)
- 2 ks **tlakových požárních hadic B** Ø 75 mm, délka min. 19 metrů (dále jen hadice B)
- 1 ks **třícestný rozdělovač** s vřetenovými nebo kulovými uzávěry (dále jen rozdělovač)
- 4 ks **tlakových požárních hadic C** Ø 52 mm, délka min. 19 metrů (dále jen hadice C)
- 2 ks **plnoproudé proudnice C 52** s uzávěrem (ne v umělohmotném provedení),
  - Ø výstřikové hubice 12,5 mm ± 0,1 mm, maximální délky 450 mm včetně púlspojky (dále jen proudnice C),
- 2 ks **klíče na spojky,**
- 1 ks **ventilového lana** o délce 12 m a Ø 6 mm (dále jen ventilové lano) svinuté v klubíčku bez předem uvázaných uzlů,
- 1ks **záchytného lana** o délce 20 m a Ø 10 mm (dále jen záchytné lano) svinuté v klubíčku bez předem uvázaných uzlů,

1 ks **přetlakového ventilu B** Ø vstupu a výstupu 75 mm, nastavený na maximální tlak 1,2 MPa v dopravním vedení a příslušenství přetlakového ventilu pro odvedení vody z jeho obtoku mimo základnu. Nastavení přetlakového ventilu musí být zabezpečeno proti změně nastavených hodnot po celou dobu soutěže. Obtok přetlakového ventilu může být redukován maximálně spojkou nebo kolenem 75/52. Je zakázáno jakýmkoliv jiným způsobem redukovat Ø obtokového vedení. Koleno obtoku musí být nastaveno do směru odváděcí hadice a ta nesmí být překroucená ani zlomená.

#### Pravidlo 43

##### **Startování**

1. Start pro disciplíny klasické soutěže se povoluje nízký i vysoký.
2. Startovat se může ze startovních bloků i bez nich. Při štafetě smí startovat ze startovních bloků jen první soutěžící.
3. Pomocník startéra umístí každého soutěžícího v jeho příslušné dráze.
4. Po povelu startéra " **Připravte se!** „ **zaujmu** soutěžící místo před startem (startovní čarou). Pomocník startéra musí dohlédnout, aby žádný soutěžící neměl prsty, ruku nebo nohu na startovní čáře nebo přes ní. Zjistí-li jakoukoliv závadu, musí dát startérovi znamení.
5. Na povel " **Pozor!** „ **zaujmu** soutěžící konečné postavení. Pokus je odstartován výstřelem z pistole, avšak teprve tehdy, když soutěžící jsou na svých stanovištích v klidu.
6. Musí-li startér z jakýchkoliv důvodů oslovit soutěžícího před výstřelem z pistole, přeruší start povel " **Vstaňte!** „ **nebo** " **Zpět!** „ **a soutěžící odejdou na shromažďovací čáru a start se opakuje.**
7. Opustí-li soutěžící své místo rukou nebo nohou před výstřelem, považuje se to za chybný start.
8. Soutěžící, který zavinil chybný start, musí být napomenut. Zaviní-li soutěžící (družstvo) dva chybné starty, musí být vyloučen.
9. Nebyl-li start podle názoru startéra v souladu s ustanovením tohoto pravidla, musí startér nebo pomocník startéra druhým výstřelem soutěžící vrátit. Selže-li pistole při druhém výstřelu, vrátí startér nebo pomocník soutěžící zapískáním.

Následuje-li další soutěžící soutěžícího, který zavinil chybný start, napomene startér pouze toho soutěžícího, který chybný start zavinil. Pokud se start nezdařil vlivem vnějších okolností, nebude napomenut nikdo.

#### Pravidlo 44

##### **Startovní bloky**

1. Při použití startovních bloků se musí obě nohy při konečném postavení dotýkat dráhy.
2. Startovní bloky musí být celé z tuhého materiálu, nesmějí poškozovat dráhu a musí být lehce odnímatelné.

## Pravidlo 45

### Překonání překážek

1. Překážka může být překonána libovolným způsobem. Nesmí být však k jejímu překonání použito zavětrovacích vzpěr ani pomoci druhé osoby.
2. Seskok z kladiny musí být proveden za ohraničující čáru, seskočí-li soutěžící před ohraničující čáru a nevrátí se, není kladina překonána.
3. Nepřekonání překážek znamená nesplnění pokusu.

## Pravidlo 46

### Práce s nářadím

1. Soutěžící pracuje s nářadím podle Pravidel klasické soutěže.
2. Rozvinutí hadic musí být provedeno podle Pravidel klasické soutěže (viz příloha).
3. Proudnice C s uzávěrem (štafeta) může být nesena při štafetě 7 x 50 m za opaskem nebo v ruce soutěžícího.
4. Spojení spojek hadic, napojení na rozdělovač, utvoření přívodního a dopravního vedení, nastartování stroje se provádí dle Pravidel klasické soutěže.
5. Spojky savic při požárním útoku mohou být dotaženy ručně nebo pomocí klíčů.
6. Dopravní a útočné vedení musí být provedeno podle Pravidel klasické soutěže.
7. Nastříkání terčů může být provedeno v pokleku nebo ve stoje.
8. Práce jednotlivých čísel s nářadím:

#### č. 1

Vyzbrojí se proudnicí C dvěma hadicemi C a jde na místo rozdělovače. **Č. 1 překročí dopravní vedení mezi čarou nářadí a požární stříkačkou.** U levého výtokového hrdla rozdělovače hadici z levé ruky postaví k levé noze, hadici z pravé ruky rozvine, spodní spojku položí k levému výtokovému hrdlu rozdělovače, levou rukou zvedne postavenou hadici do ponosu, jde vpřed a rozloží první hadici. Na konci rozložené hadice hadici z levé ruky přenesou do pravé a rozvine ji jako druhou a obě hadice spojí. Vrchní spojku druhé hadice uchopí pravou rukou a připojí proudnici. Jde po levé straně útočného vedení k hranici stříkání.

#### č. 2

Vyzbrojí se hadicí B a jde na konec první rozložené hadice B a rozvine ji. Obě spojky položí na zem. Provede celý obrat do stoje rozkročného za spojku nad druhou rozvinutou hadicí. Oběma rukama zvedne spodní spojku a spolu s **č. 3** spojí druhou hadici B s první. Pak provede celý obrat vzad, vezme vrchní konec rozvinuté hadice B a jde vpřed. Rozloží druhou hadici B a spojku položí. Jde po levé straně prvního útočného proudu C, kontroluje útočné vedení a dva kroky za **č. 1 zaujme** postavení a hadici C nadnáší.

#### č. 3

Vyzbrojí se hadicovým rozdělovačem a jednou hadicí B. Předejde před požární stříkačkou, odloží rozdělovač a od pravého výtlačného hrdla rozvine hadici B jako první. Pak vezme do levé ruky rozdělovač, postupuje vpřed a hadici B rozloží. Provede stoj rozkročný za spojku

nad první rozloženou hadicí B, rozdělovač položí k levé noze, oběma rukama v předklonu zvedne spojku hadice B a spolu s **č. 2** spojí první hadici B s druhou a spojku položí na zem. Současně vezme do levé ruky rozdělovač a postupuje za **č. 2** na konec druhé rozložené hadice, kde provede stoj rozkročný za spojku nad druhou rozloženou hadicí B, položí rozdělovač ke konci hadice B, hadici připojí na rozdělovač. Postupně připojuje na výtlačná hrdla rozdělovače oba útočné proudy.

### **strojník**

Předejde ke stříkačce, startuje stroj startovací klikou nebo startérem, vyzbrojí se hákovým klíčem (není podmínkou). Potom přidrží prvou savici od stříkačky za první spojku, pokud **č. 5** a **č. 6** nedokončí spojení první savice s druhou. Savici připojí ve stoj rozkročném na sací hrdlo stříkačky. Dále připojí hadici B dopravního vedení na pravé výtlačné hrdlo stříkačky. Hadici B může na výtlačné hrdlo připojit kdykoliv.

#### **č. 4**

Vezme do ruky sací koš, záchytné a ventilové lano a vše odnese na předpokládaný konec sacího vedení. Při šroubování savic nadlehčuje přívodní vedení uchopením savice oběma rukama (čtvrtá až druhá savice). Zvedne záchytné lano, ze kterého část odvine - cca 8 metrů. Následně utvoří dvojité oko a nasune na spoj sacího koše a savice. Dvojité oko je nasazeno tak, že jedno oko je za matkou sacího koše a druhé oko je za přírubou savice. Pak uchytí karabinu ventilového lana na páku sacího koše. Rozvine záchytné a ventilové lano na úroveň stříkačky. Záchytné lano uváže k pevné části (rám stříkačky) požární stříkačky. Při spojování přívodního vedení smí savice pouze rovnat, ne narážet do sebe.

#### **č. 5 a č. 6**

Vyzbrojí se hákovými klíči (není podmínkou), přejdou na tu stranu požární stříkačky, odkud je tvořeno dopravní vedení, kde jsou uloženy savice. **Č. 5** u přední části a **č. 6** u zadní části požární stříkačky uchopí savice za spojky, zvednou savice a pokládají je od stříkačky nejdříve z pravé ruky a pak z levé ruky na zem. Stejným způsobem položí i třetí a čtvrtou savici. Po položení poslední savice na zem, provedou spojení přívodního vedení v tomto sledu. **Č. 6** připojí sací koš na poslední savici, kterou drží **č. 5** a **č. 4** ji nadnáší. Poté společně spojují savice od vodního zdroje směrem k požární stříkačce. Po utvoření sacího vedení spolu s **č. 4** ponoří přívodní vedení do vodního zdroje (nezáleží na pořadí čísel). Na základně se vyzbrojí pro další činnost - utvoření druhého útočného proudy.

#### **č. 5**

Překročí dopravní vedení mezi požární stříkačkou a čarou pro položení náradí, vyzbrojí se proudnicí C, dvěma hadicemi C, překročí zpět dopravní vedení a jde po levé straně dopravního vedení směrem k rozdělovači. Před rozdělovačem (**na konci dopravního vedení**) překročí dopravní vedení a u pravého výtokového hrdla rozdělovače hadici z levé ruky postaví k levé noze, hadici z pravé ruky rozvine, spodní spojku položí k pravému výtokovému hrdlu rozdělovače, levou rukou zvedne postavenou hadici do ponosu, jde vpřed a rozloží první hadici. Na konci rozložené hadice hadici z levé ruky přenesse do pravé a rozvine ji jako druhou, obě hadice spojí. Vrchní spojku druhé hadice uchopí pravou rukou a připojí proudnici. Jde po levé straně hadice C k hranici stříkání.

## č. 6

Může v případě potřeby po vhození do vodního zdroje dotahovat spojení savic přívodního vedení v libovolném pořadí.

Pak po levé straně dopravního vedení jde směrem k rozdělovači. Před rozdělovačem překročí dopravní vedení na pravou stranu a za rozdělovačem překročí druhý útočný proud. Dále pokračuje po levé straně druhého útočného proudu, kontroluje vedení a dva kroky za č. 5 zaujme postavení a nadnáší hadici C před výstřikem z proudnice.

### Pravidlo 47

#### Neplatnost pokusu

1. Nesplní-li soutěžící družstvo následující úkony při štafetě:

- a) nedonese-li část výstroje, výzbroje nebo ochranných pomůcek do cíle,
- b) seskočí-li z kladiny před ohraničující čarou i jednou nohou, nebo použije-li sousední dráhy ke zkrácení vzdálenosti,
- c) upadne-li štafeta a zvedne ji soutěžící, kterému je předávána, nebo je-li štafeta při předání hozena,
- d) je-li proudnice předávána mino předávací území,
- e) je-li PRHP postaven mimo desku, nebo padne-li před proběhnutím posledního soutěžícího cílem. V případě člunkového běhu musí PRHP stát po proběhnutí soutěžícího na druhém úseku cílem jeho úseku,
- f) odpojení proudnice od hadice na úseku č. 3 před čarou odpojení,
- g) nespojení proudnice, spojení na jeden ozub po proběhnutí soutěžícího cílem,  
a je - li proudnice nesena tak, že není zřetelně vidět spojení, tzn. v obou rukou nebo za půlspojky,
  - g) nepřekonání překážky s kompletní výstrojí a výzbrojí.
  - h) použití zavětrovacích vzpěr k překonání překážky

2. Nesplní-li soutěžící družstvo následující úkony při požárním útoku:

- a) nesešroubování savic, nespojení hadic nebo spojení hadic s rozdělovačem a proudnicí na jeden ozub,
- b) není-li sací koš našroubován na savici před ponořením do nádrže,
- c) je-li při stříkání do terčů proudnice opřena o druhého člena nebo o zem,
- d) pomůže-li druhý proud při stříkání do terče,
- e) použije-li družstvo saponátu nebo jiného prostředku k dřívějšímu spojení signalizace terčů,
- f) po nastartování stříkačky musí motor běžet ve volnoběžných otáčkách,
- g) startování požární stříkačky na „základně“ (znázorněna křížem) před povelu " **Vpřed!** ",

- h) rozpojení přívodního vedení nebo spadnutí sacího koše po vyjmutí z vodního zdroje,
- ch) nezavodnění čerpadla požární stříkačky do 120 sec.,
- i) překročení hranice stříkání před zahájením i během stříkání na terč,
- j) nenasátím vody do motorové stříkačky pomocí vývěvy,
- k) práce velitele při provádění požárního útoku v počtu soutěžících 1 + 7,
- l) nedokončení požárního útoku do 180 sec.,
- m) přidá-li strojník plyn dříve, než sací koš našroubovaný na přívodní vedení byl ponořen do vodního zdroje,
- n) při ztrátě části výstroje soutěžící pokračuje v plnění úkolů nebo neukončí-li pokus v předepsané osobní výstroji.

#### Pravidlo 48

### Vyloučení ze soutěže

1. Soutěžící družstvo může být vyloučeno ze soutěže, poruší-li:
  - 1.1. Soutěžícímu nesmí být při pokusu poskytnuta jakákoliv pomoc (ani slovní).
  - 1.2. Povzbuzování soutěžících mimo hlediště nebo jejich vedení je zakázáno a může mít za následek neplatný pokus soutěžícího družstva.
  - 1.3. Úmyslné zakončení pokusu shodou nebo ponechání vítězství bez boje druhému družstvu, se trestá vyloučením provinivších se družstev ze soutěže.
  - 1.4. Družstvu nesmí být povolen pokus, který z vlastní viny zameškal.
2. Pro nepřístojné chování vůči rozhodčím a pořadatelům, za požití alkoholu před nebo v průběhu soutěže.
3. Použije-li jiného náradí, než které předal ke kontrole, anebo dodatečně upraveného.

## HLAVA III

### HODNOCENÍ VÝKONU A PROVEDENÍ DISCIPLÍN

#### Oddíl I

#### Pravidlo 49

### 1. Hodnocení družstva:

- a) v celkovém umístění v disciplínách uvedených v bodu b) a c),
  - b) ve štafetě,
  - c) v požárním útoku.
2. V celkovém hodnocení družstev bude o pořadí rozhodovat součet časů a trestných bodů dosažených družstvem v disciplínách štafeta 7x50 metrů a požární útok.
  3. O pořadí dvou nebo více družstev se stejným součtem, rozhoduje umístění v požárním útoku. Pokud umístění těchto družstev i v požárním útoku budou stejná,

budou v celkovém pořadí shodně hodnocena na dvou nebo více po sobě následujících místech.

4. Při shodném čase štafet dvou nebo více družstev, budou družstva hodnocena na dvou nebo více po sobě následujících místech pořadí.
5. V disciplíně požární útok se hodnotí umístění podle dosažených časů, popřípadě trestných bodů. Při dosažení shodných časů dvěma nebo více družstvy, budou družstva shodně hodnocena na dvou nebo více po sobě následujících místech pořadí.
6. Nedosáhne-li družstvo platného času ve štafetě nebo požárním útoku, bude družstvo v celkovém hodnocení hodnoceno na posledním místě.
7. **Trestné body:** 1 trestný bod se rovná 1 sec

Požární útok:

- neprovedení nástupu na disciplínu dle pokynu - 10 bodů,
- šroubování savic a sacího koše před roznesením (včetně vázání lan) - 10 bodů,
- nedodržení postupu při roznášení, rozvinování a rozkládání hadic a savic (je myšleno i hození na zem) - za každý případ - 10 bodů,
- práce jiným číslem - 10 bodů,
- chození po nesprávné straně dopravního a útočného vedení (za každý případ) - 10 bodů,
- nesprávně uvázané dvojité oko záchytného lana na spoji sacího koše a savice (i po vyndání z vodního zdroje - 10 bodů,
- neuvázaní záchytného lana k požární stříkačce (k pevnému rámu) - 10 bodů,
- nefunkční ventilové lano, včetně nerozložení na úroveň stříkačky - 10 bodů,
- neprovedení pořadové přípravy včetně hlášení rozhodčímu disciplíny podle Pravidel klasické soutěže - 10 bodů.

Štafeta 7 x 50 m:

- na úseku č. 3 a 7 nedodržení postupu při práci s nářadím - 10 bodů.

## Pravidlo 50

### Provedení disciplín

1. Nástup družstva k plnění disciplíny:

V I. a II. kole se soutěžící označí taktickými čísly. Velitel družstva, vede své družstvo na stanoviště v zástupu, cca 20 kroků před stanovištěm velí: "**Zastavit stát! Vlevo v bok! Vyrovnat! Přímě hled! Družstvo vpravo hled!**" Hlásí rozhodčímu disciplíny (hlavnímu rozhodčímu):

" **Pane rozhodčí - Velitel družstva *Sobota*. Družstvo *SDH Neděle* nastoupilo k provedení požárního útoku**". Po hlášení velitele družstva (v případě, že družstvo nemá velitele jeho funkci zastává strojník) rozhodčí disciplíny (hlavní rozhodčí) provede rozlosování jednotlivých čísel soutěžícím - č.1, č.2, č.3, č.4, č.5, č.6 - zařazení v družstvu. Pouze funkce strojník se

nelosuje. Následuje pokyn rozhodčího disciplíny k přípravě náradí a k provedení požárního útoku a velitel družstva velí: " **Přímo hled!** - k přípravě základny Rozchod! ".

2. Provedení požárního útoku - obecně:

- družstvo startuje v počtu sedmy soutěžících, nebo v počtu 1 + 7 s tím, že velitel se nepodílí na provedení požárního útoku ani slovně,
- požární stříkačka se startuje startovací klikou nebo startérem po povelu " Vpřed ",
- u kategorie žen je požární stříkačka nastartovaná již před povelu " Vpřed ",
- **víčko na sacím hrdle Ø 110 mm čerpadla stříkačky nemusí být našroubováno,**
- při ztrátě části výstroje soutěžící pokračuje v plnění úkolů až po řádném dostrojení.

3. Provedení štafety 7 x 50 metrů:

Soutěžící na prvním úseku přeneše ruční hasicí přístroj a postaví jej na vyznačeném místě (PRHP musí zůstat stát - Pravidlo 48 písmeno e) - Neplatný pokus, to platí pro štafetu, která je rozměřená na oválu. V případě člunkového běhu musí PRHP stát po proběhnutí soutěžícího na druhém úseku cílem jeho úseku). V pásnu předání předá štafetu soutěžícímu na druhém úseku. Soutěžící na druhém úseku překoná překážku - bariéru s oknem libovolným způsobem (nelze použít skok plavmo a k překonání nesmí být použito vzpěr). V pásnu předání předá štafetu soutěžícímu na třetím úseku. Tento závodník zvedne hadici do ponosu, pak hadici C rozvine (dle obrazové přílohy). Pak uchopí, do levé ruky druhou hadici C. Závodník jde po levé straně hadice a současně ji rozkládá. Poté si přendá hadici z levé ruky do pravé a provádí stejnou činnost, jako již bylo popsáno s tím, že po rozvinutí druhé hadice nejprve spojí obě hadice mezi sebou. Při rozkládání druhé hadice závodník připojí proudnici C. Do pásma odpojení nese proudnici v jedné ruce tak, že je zřetelně viditelné spojení půlspojek. Po proběhnutí úseku v pásnu předání proudnici odpojí a předá štafetu soutěžícímu na čtvrtém úseku. Soutěžící na čtvrtém úseku překoná bariéru libovolným způsobem (k překonání překážky nelze použít podpěr). V pásnu předání předá štafetu soutěžícímu na pátém úseku. Tento závodník po proběhnutí úseku v pásnu předání předá štafetu soutěžícímu na šestém úseku. Soutěžící na šestém úseku přeběhne kladinu a v pásnu předání předá štafetu soutěžícímu na sedmém úseku. Soutěžící na sedmém úseku provede rozvinutí hadice z pravé ruky a obě spojky nechá ležet na zemi, pak stejným způsobem rozhodí druhou hadici a obě hadice mezi sebou spojí. Pak uchopí do pravé a levé ruky spojky konců hadic a provede rozložení hadic. Půlspojku z pravé ruky napojí na rozdělovač. Proudnici připojí na druhou půlspojku, kterou drží v levé ruce a běží do cíle. Proudnici nese v jedné ruce tak, že je zřetelně viditelné spojení půlspojek a odpojí ji až na pokyn rozhodčího v cíli.

Při ztrátě části výstroje soutěžící pokračuje v plnění úkolů až po řádném dostrojení.

Při člunkové štafetě je pásno předání až za čárou konce úseku.

Pravidlo 51

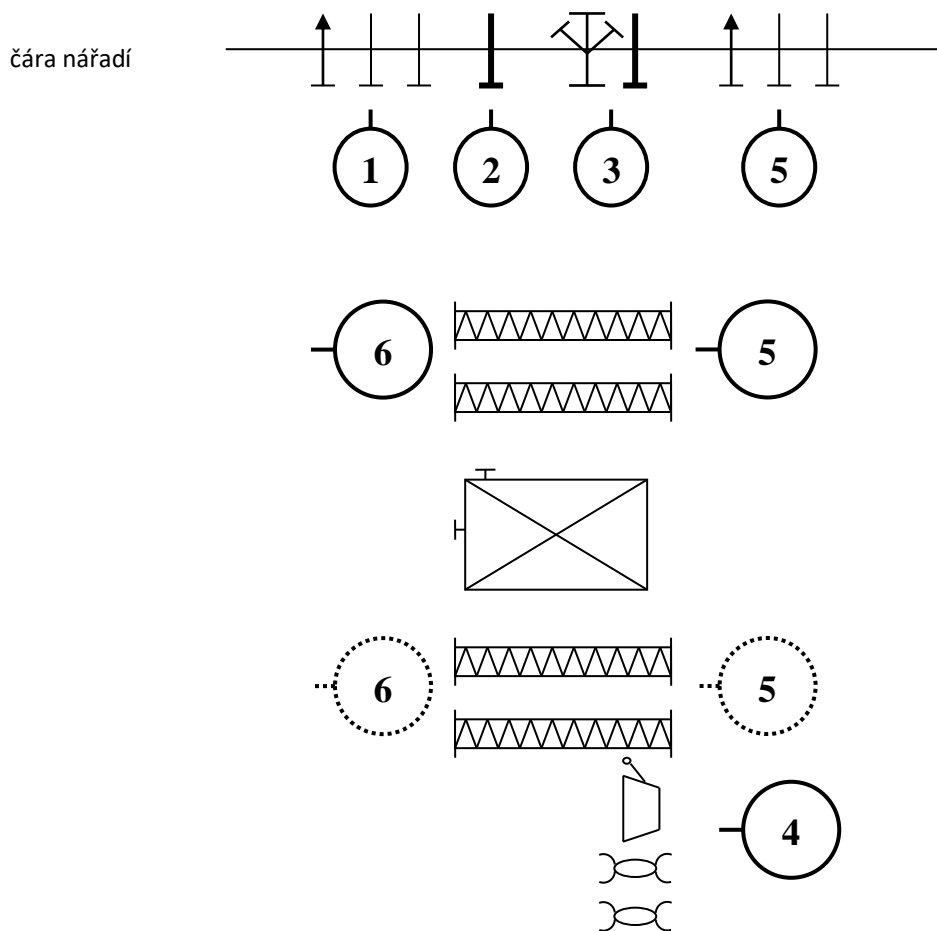
### **Doba na přípravu a provedení pokusu**

1. Běhy štafetové včetně umístění soutěžících 5 minut.
2. Požární útok, příprava stříkačky a náradí na základnu 5 minut, provedení disciplíny 3 minuty.

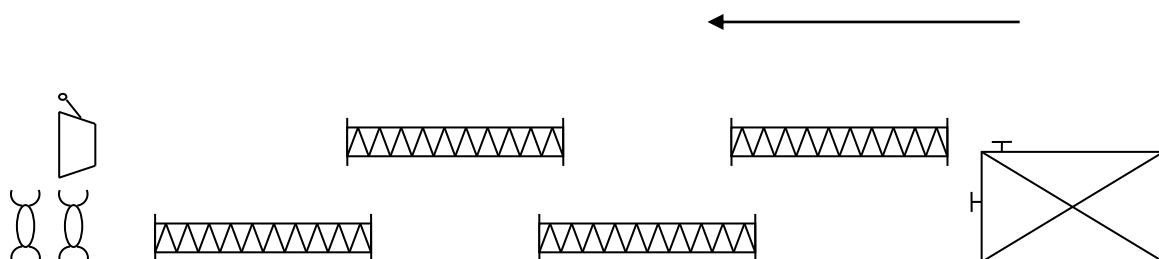


**Příloha k pravidlům Klasické soutěže**

Postavení základny pro požární útok:

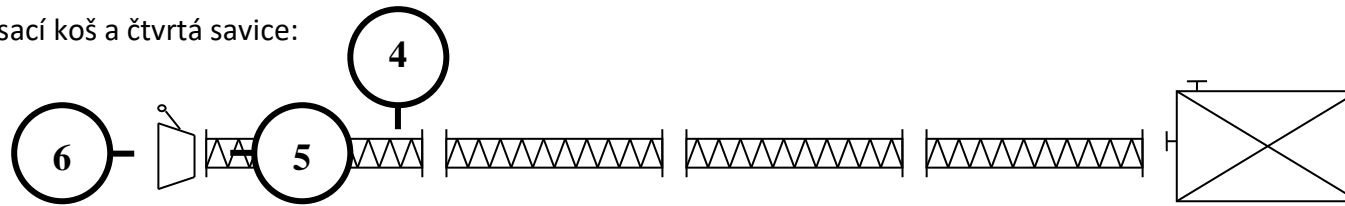


Směr roznášení savic, košíku a záchytného a ventilového lana. Savice se pokládají nejdříve z pravé a pak levé ruky.

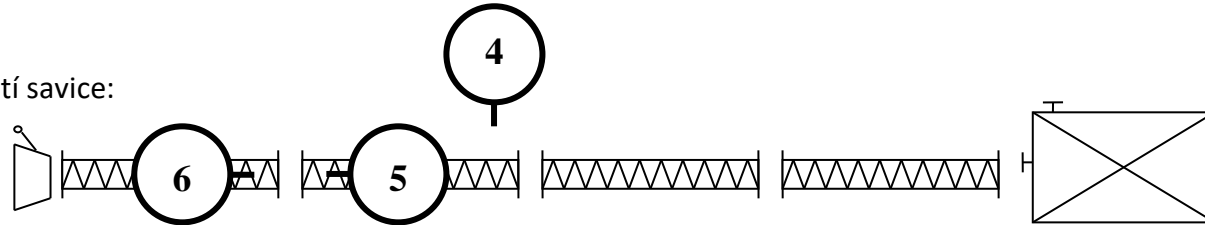


Práce a postoj jednotlivých čísel na přívodním vedení. Směr postavy udává čárka znázorňující „nos“.

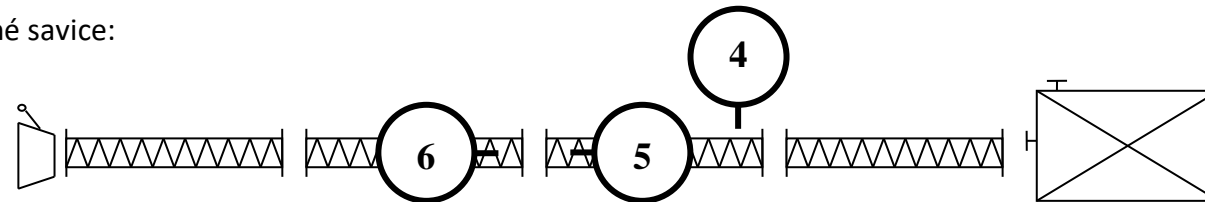
Spojení sací koš a čtvrtá savice:



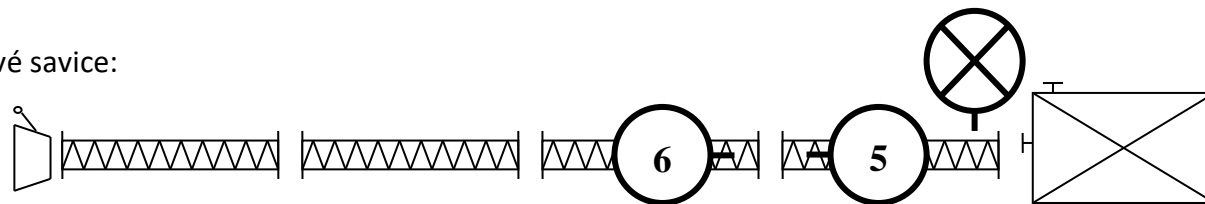
Spojení čtvrté a třetí savice:



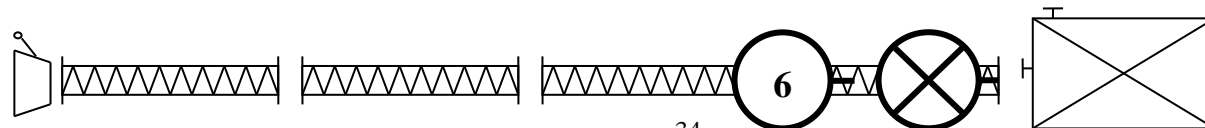
Spojení třetí a druhé savice:



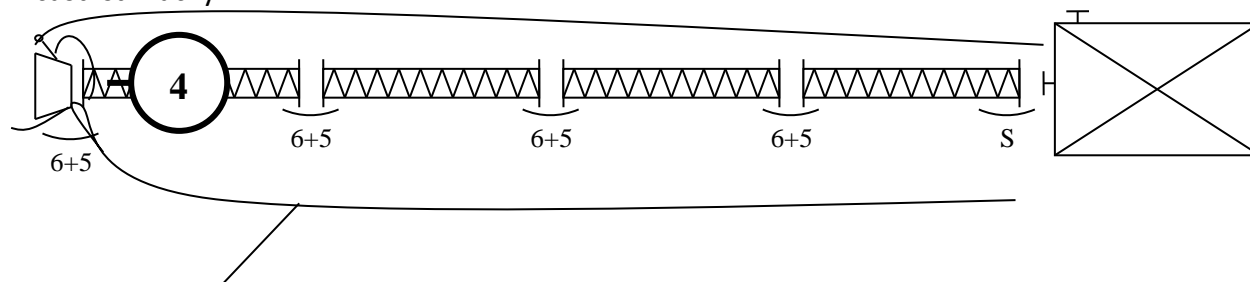
Spojení druhé a první savice:



Spojení první savice na stroj:

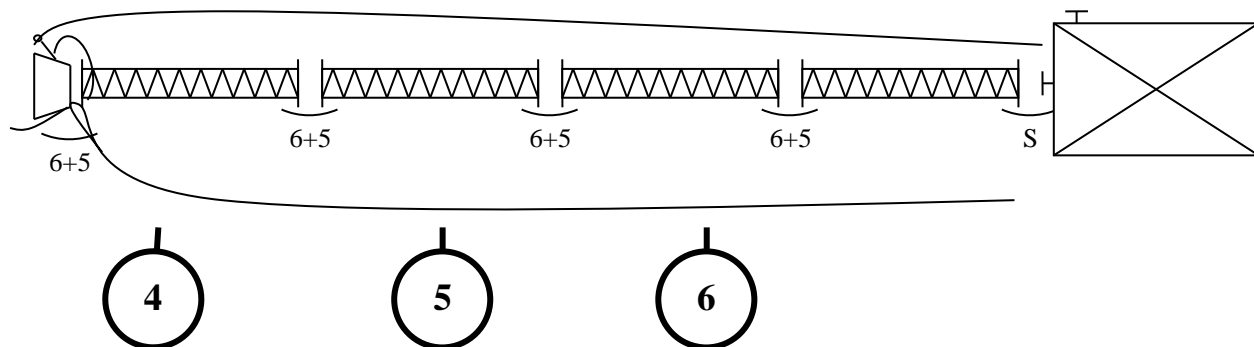


Práce č. 4: Nejdříve odvine cca 8 m záchytného lana, utvoří dvojitě oko a nasune na spoj sací koš a savice. Pak uchyťí karabinou od ventilového lana páku sacího koše. Rozvine záchytné a ventilové lano na úroveň stříkačky, mohou být vedena z jedné strany. Záchytné lano uváže k pevné části stříkačky.



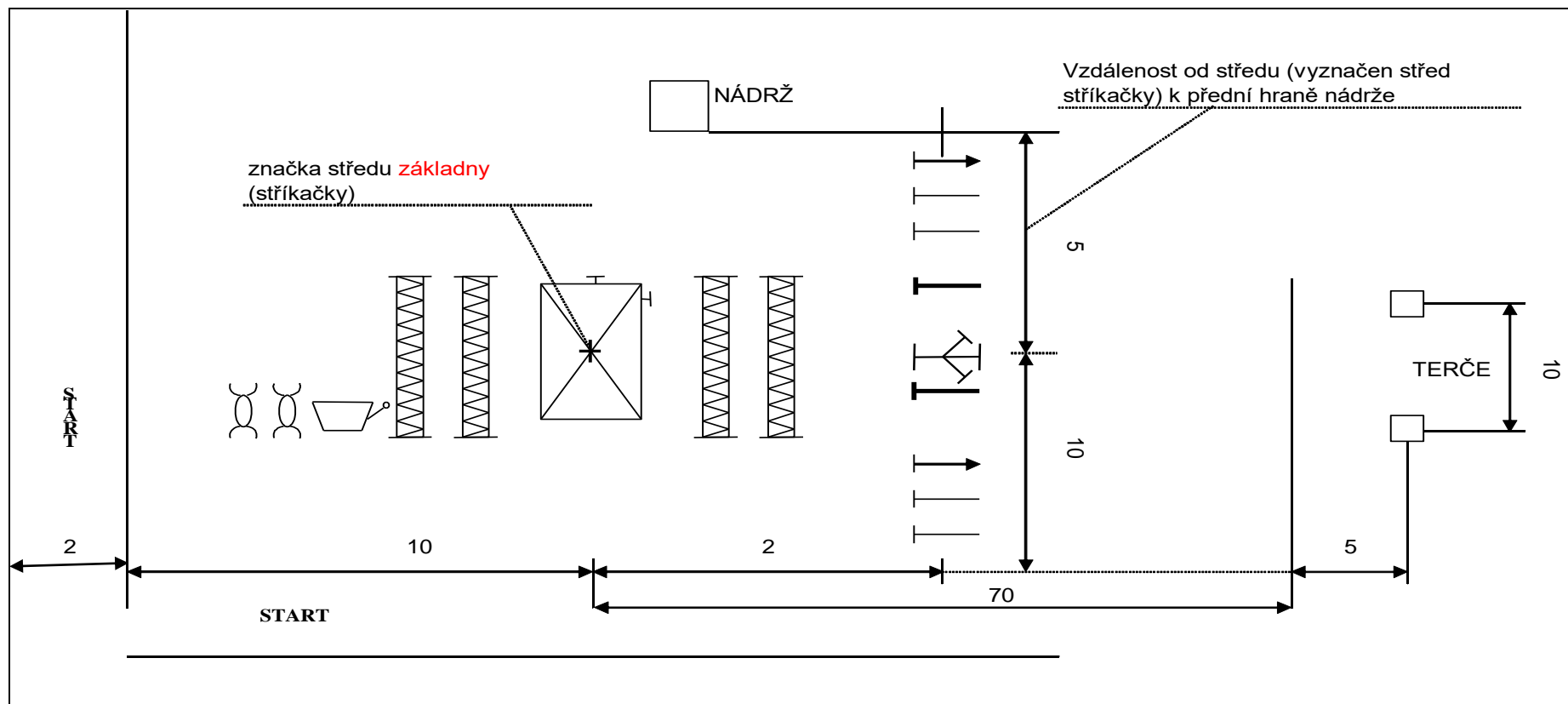
Odvinuté záchytné lano cca 8m

Vhození přívodního vedení do vodního zdroje:

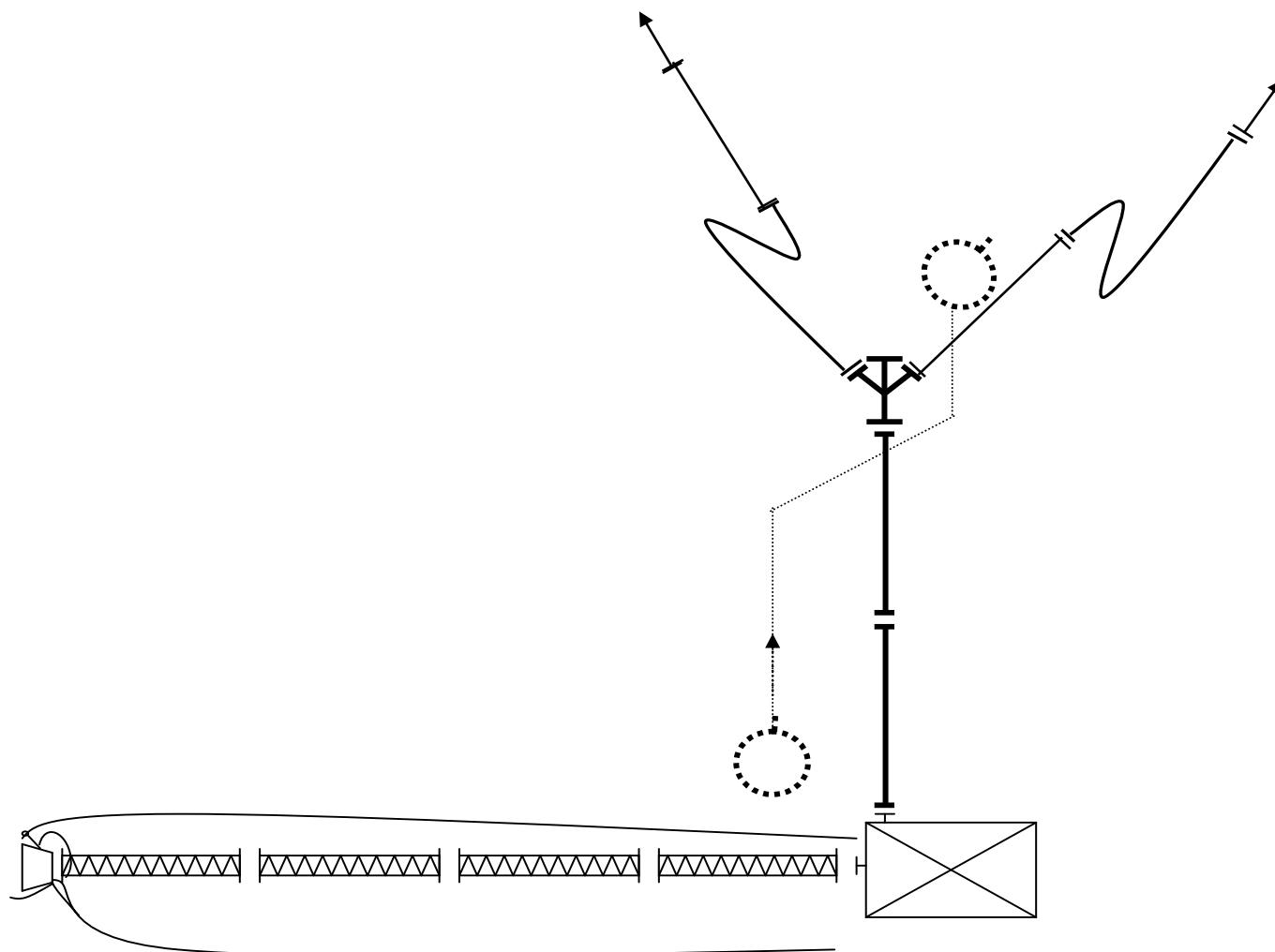


## Požární útok

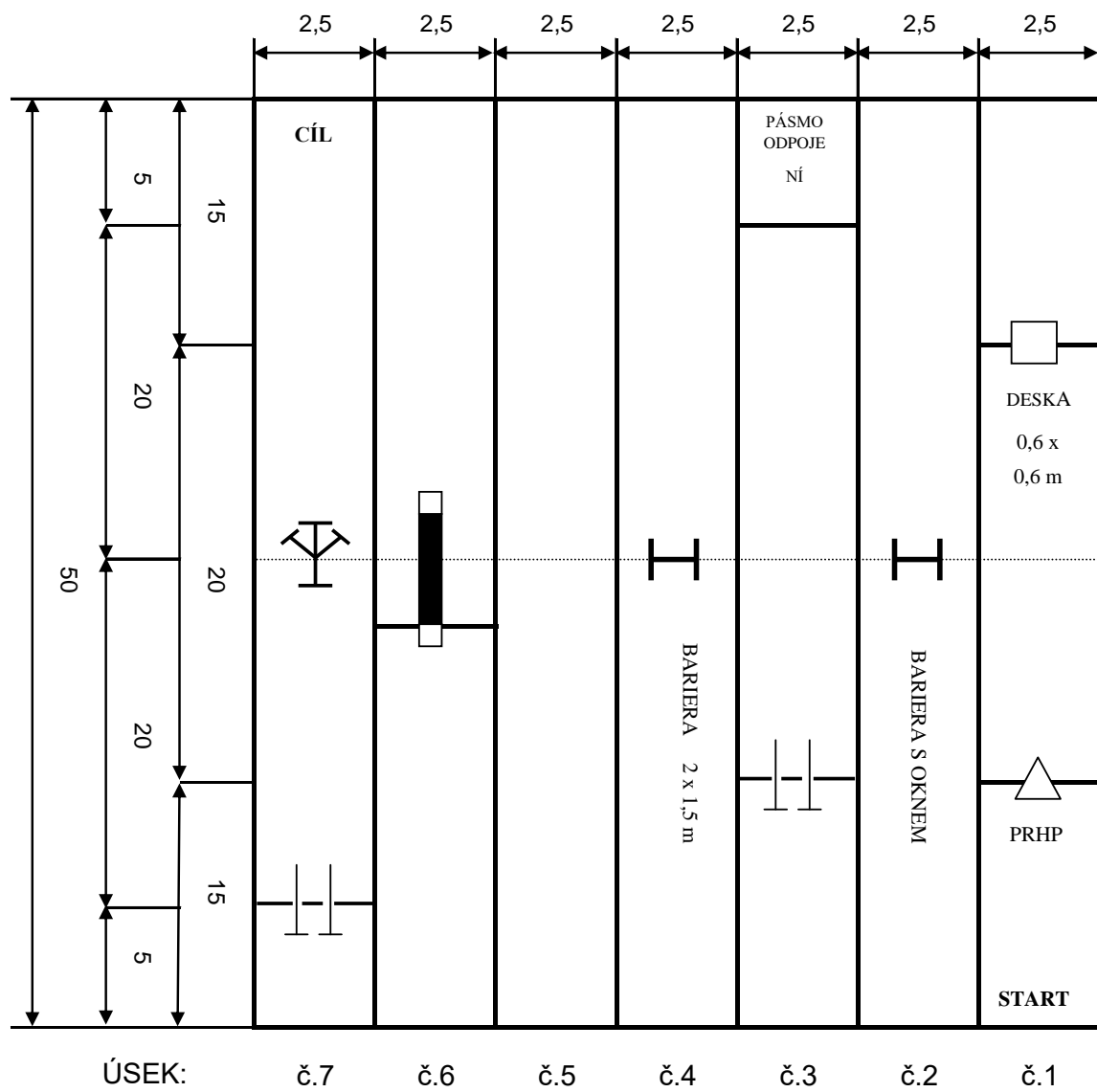
Vyznačený prostor 12 m za a po stranách základny, měřeno od středu základny, do kterého smí vstupovat pouze soutěžní družstvo a rozhodčí



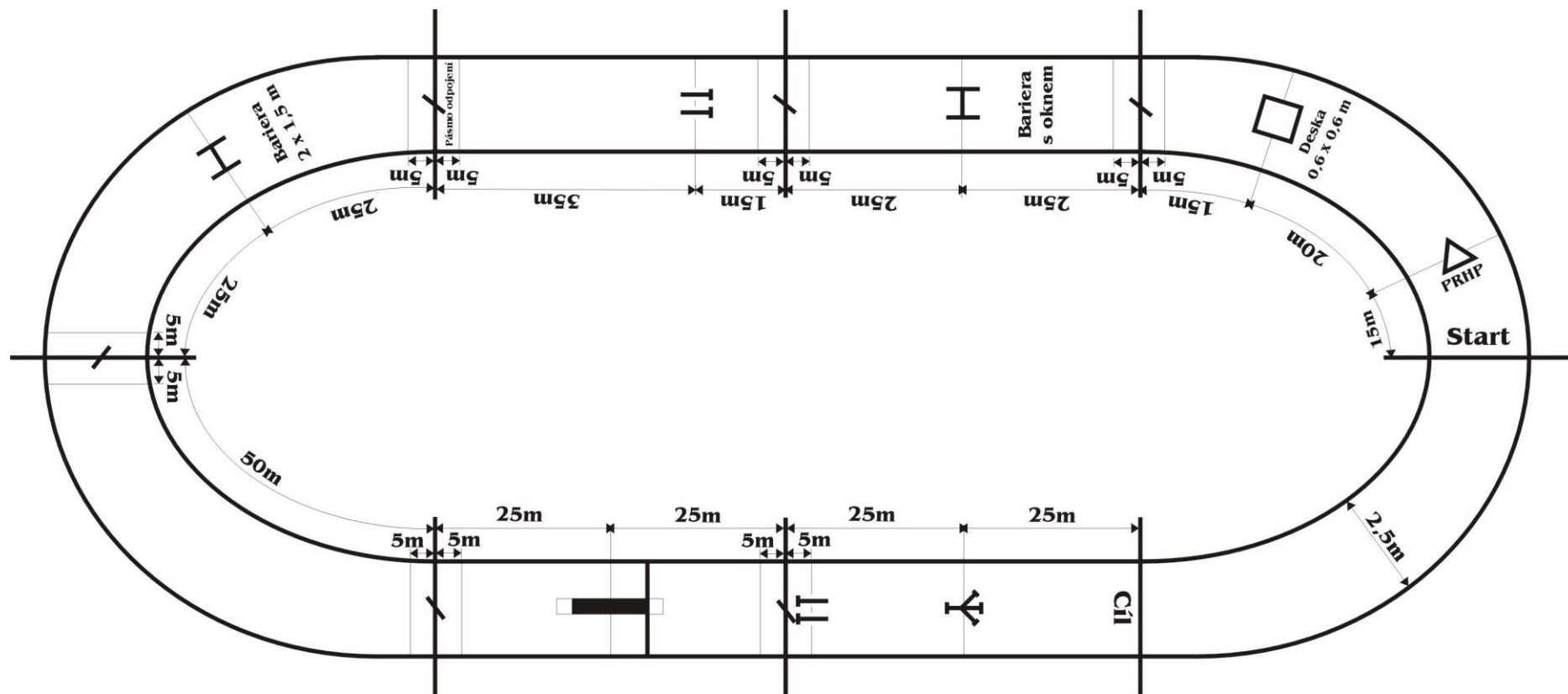
Požární útok - překročení rozdělovače



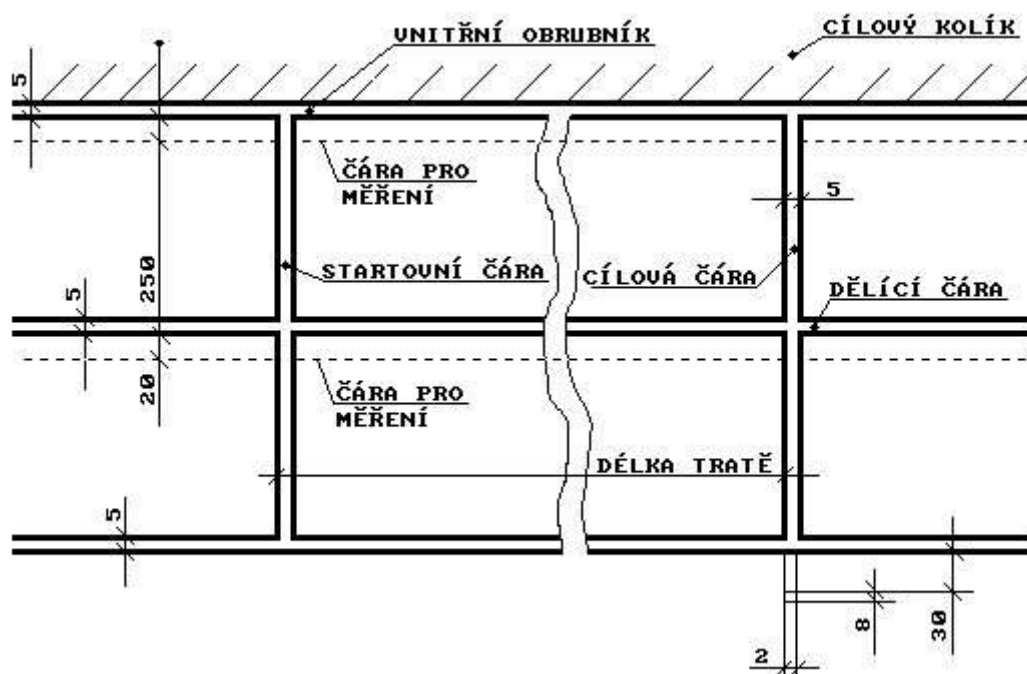
Štafeta 7 x 50 metrů - člunkový běh



Štafeta 7 x 50 metrů - běh na oválu



Měření dráhy:





## Zdvíhání hadice do podnosu a její postavení

- 1) Výchozí postavení: Hasič stojí půl kroku za hadicí, která je svinuta v kotouči.
- 2) Povel VD: „Hadici DO PONOSU!“.
- 3) Provedení: Hasič vykročí levou nohou a v podřepu uchopí hadici C pravou rukou shora vnějším hmatem. U hadice B, kterou uchopí stejně jako hadici C, zasune prsty pravé ruky mezi třetí a čtvrtý závit. Dále přinoží levou nohu a vzpřímí se. Jednu hadici drží vždy v pravé ruce půlspojkami dozadu.

hadice C



hadice B



- 4) Povel VD: „Hadici POSTAVIT!“.
- 5) Provedení: Hasič vykročí levou nohou, provede podřep a hadici postaví před sebe na zem a vzpřímí se.

## Rozvinutí hadice z kotouče z ruky

- 6) Výchozí postavení: Hasič stojí půl kroku za hadicí, která je svinuta v kotouči.
- 7) Povel VD: „Hadici ROZVINOUT!“.
- 8) Provedení:

a) Hasič zvedne hadici nejprve do ponosu, pak vykročenou nohu nechá na svém místě, hadici zvedne do výše prsou (půlspojky má vpravo), levou rukou uchopí hadici zespodu podhmatem a prsty pravé ruky vytáhne ze závitů hadice. Prsty pravé ruky vsune u půlspojek mezi oba konce hadice, které přidržuje palcem z vnitřní a prsty z vnější strany. Pak otočí hadici doprava tak, že leží na předloktí pravé ruky a levou rukou ji přidržuje shora. Mírně se předkloní a hbitým švihem oběma rukama hadici rozvine určeným směrem. Půlspojky hadice, které stále drží pravou rukou, potáhne dozadu.

b) Horní půlspojku drženou mezi palcem a ukazováčkem si ponechá v pravé ruce a spodní půlspojku hadice nechá odloženou na zemi. Hasič jde po levé straně hadice a současně hadici rozkládá. Na konci rozložené hadice, ve výkroku levé nohy a v podřepu, půlspojku položí na zem, přisune pravou nohu a vzpřímí se.



Spojování  
a rozpojování hadic C



Spojování  
a rozpojování hadic B





### **Rozvinutí dvou hadic z kotouče z ruky**

- 9) Výchozí postavení: Hasič stojí půl kroku za dvěma kotouči svinutých hadic.
- 10) Povel VD: „Hadicе ROZVINOUT!“.
- 11) Provedení: Hasič zvedne obě hadice do ponosu a z levé ruky hadici odloží tak, že ji opře o levou nohu, která je ve výkroku. Další činnost provádí stejně jako při rozvinování jedné hadice tak, že pravou rukou rozkládá první hadici a v levé ruce nese druhou hadici. Pak si předá hadici z levé ruky do pravé a provádí stejnou činnost jako u bodu II s tím, že po rozvinutí druhé hadice nejprve spojí obě hadice mezi sebou.

# PŘIHLÁŠKA

na klasickou soutěž a prohlášení o zdravotním stavu soutěžících

Doručit pořadateli nejpozději ..... dnů před konáním soutěže.

\*\*\*\*\*

----- přihlašuje -----

( organizace )

( druh soutěže )

-----

( datum a místo konání )

( kategorie )

Prohlašuji, že nemám žádné zdravotní potíže, a mohu startovat na shora uvedené soutěži.

Příjmení a jméno	Datum narození	Bydliště	Podpis

ŠTAFETA		POŽÁRNÍ ÚTOK	
Úsek	Příjmení a jméno	Číslo	Příjmení a jméno
1		Velitel	
2		Strojník	
3			
4			
5			
6			
7			

Trenér družstva .....

Vedoucí družstva .....

V ..... dne .....

## Protest

Proti rozhodnutí rozhodčího\*      Proti účasti jiného soutěžícího\*      Proti výsledkům\*

Jméno a příjmení:..... SDH: .....

Text protestu:

Čas předání protestu:.....      Podpis protestujícího: .....

---

Vyjádření k protestu:

Čas předání vyjádření:.....      Podpis rozhodčího: .....

---

Odvolání č. 1:

Čas předání odvolání: .....      Podpis protestujícího: .....

---

Vyjádření k odvolání:

Čas předání vyjádření k odvolání: .....      Podpis rozhodčího: .....

---

Odvolání č. 2:

Čas předání odvolání:.....      Podpis protestujícího: .....

---

Vyjádření k odvolání:

Čas předání vyjádření k odvolání: .....      Podpis rozhodčího: .....

---

\* Nehodící škrtněte

Text protestu pište hůlkovým písmem, tak aby byla zaručena jeho čitelnost.

PRAVIDLA KLASICKÉ SOUTĚŽE 2020

Zpracoval: Bc. Zbyšek ZUBER a kolektiv

Vydalo: SH ČMS Okresní sdružení hasičů Plzeň - jih, duben 2020